

Российская Федерация
Калужская область
Бабынинский район

Глава администрации
сельского поселения «Село Утешево»

Постановление

от 05 мая 2016 года

№ 41

Об утверждении документации по проекту планировки и проекту межевания территории для строительства объекта «Распределительный газопровод дер. Спорное Бабынинского района Калужской области»

Рассмотрев проект планировки и проект межевания территории для строительства объекта «Распределительный газопровод дер. Спорное Бабынинского района Калужской области», с учётом протокола публичных слушаний от 12 апреля 2016 года, заключения о результатах публичных слушаний по согласованию проекта планировки и проекта межевания территории для строительства объекта «Распределительный газопровод д. Спорное Бабынинского района Калужской области», в соответствии со статьями 41, 43 и частью 13 статьи 46 Градостроительного кодекса Российской Федерации, пунктом 20 части 1 статьи 14 Федерального закона от 6 октября 2003 года №131-ФЗ «Об общих принципах организации местного самоуправления в Российской Федерации», Уставом муниципального образования сельского поселения «Село Утешево», администрация (исполнительно-распорядительный орган) сельского поселения «Село Утешево» **ПОСТАНОВЛЯЕТ:**

1. Утвердить документацию по проекту планировки и проекту межевания территории для строительства объекта «Распределительный газопровод д. Спорное Бабынинского района Калужской области».
2. Настоящее Постановление вступает в силу со дня его официального опубликования.

Глава администрации



Н. А. Ворнакова

**ОБЩЕСТВО С ОГРАНИЧЕННОЙ ОТВЕТСТВЕННОСТЬЮ
«КАЛУЖСКИЕ ПРОСТОРЫ»
(ООО «Калужские просторы»)**

ИНН 4027102896; КПП 402701001 248000, г. Калуга, ул. Кропоткина, 4
Тел/факс: (4842) 50-68-13, тел. (920)8808810
E-mail: kaluga-prostori@mail.ru

**«Распределительный газопровод д. Спорное Бабынинского района
Калужской области»**

**ПРОЕКТ ПЛАНИРОВКИ И МЕЖЕВАНИЯ ТЕРРИТОРИИ ДЛЯ
ЛИНЕЙНОГО ОБЪЕКТА**

1603-10 - ППТ / ПМТ

Изнв. № подл.	
Подпись и дата	
Взам. инв. №	

г.Калуга

**ОБЩЕСТВО С ОГРАНИЧЕННОЙ ОТВЕТСТВЕННОСТЬЮ
«КАЛУЖСКИЕ ПРОСТОРЫ»
(ООО «Калужские просторы»)**

ИНН 4027102896; КПП 402701001 248000, г. Калуга, ул. Кропоткина,4
Тел/факс: (4842) 50-68-13, тел. (920)8808810
E-mail: kaluga-prostori@mail.ru

**«Распределительный газопровод д. Спорное Бабынинского района
Калужской области»**

**ПРОЕКТ ПЛАНИРОВКИ И МЕЖЕВАНИЯ ТЕРРИТОРИИ ДЛЯ
ЛИНЕЙНОГО ОБЪЕКТА**

1603-10 - ППТ / ПМТ

Заказчик АО "Газпром газораспределение Калуга"

**Генеральный директор
ООО «Калужские просторы»**



И. А. Степкин

Изм.	№ док.	Подп.	Дата

г.Калуга

Изн. № подл.	Подпись и дата	Взам. инв. №

Обозначение	Наименование документа	Номер страницы
	Титульный лист	1
503.15-С	Содержание тома	2
	Состав исполнителей	5
503.15-ПЗ	ТЕКСТОВАЯ ЧАСТЬ	
	Введение	6
	Источники использованные при разработке	6
	Исходные данные для разработки проекта	7
	Общие положения	7
	Маршрут прохождения трассы газопровода	8
	Сведения о линейном объекте	8
503.15-ППТ	ЧАСТЬ 1. ПРОЕКТ ПЛАНИРОВКИ ТЕРРИТОРИИ	
	Цель разработки проекта	10
	Основные задачи разработки проекта планировки	11
	Климат	11
	Гидрогеологические условия	11
	Данные о существующем использовании территории	14
	Памятники истории и культуры	14
	Благоустройство территории	14
	Обоснование проектных решений	14
	Предложения по организации социального и культурно-бытового обслуживания населения	15
	Распределение территории	16
	Красные линии и линии регулирования застройки	16
	Градостроительные ограничения	16
	Теплоснабжение	23
	Автомобильный транспорт	23
	Меры по защите территорий от воздействия чрезвычайных ситуаций природного и техногенного характера, и мероприятия по гражданской обороне	24
503.15-ПМТ	ЧАСТЬ 2. ПРОЕКТ МЕЖЕВАНИЯ ТЕРРИТОРИИ	
	Цель разработки проекта	24
	Используемые исходные материалы	25
	Общее положение	25
	Рекомендации по порядку установления границ на местности	25
	Опорно-межевая сеть на территории проектирования	25
	Формирование земельных участков проектируемого линейного объекта	25
	Границы земельных участков	28
	ГРАФИЧЕСКАЯ ЧАСТЬ	
	Чертежи земельных участков	35

Взам. инв. №

Подпись и дата

Инв. № подл.

1603-10 - С

Изм.	Кол.	Лист	№ док	Подпись	Дата

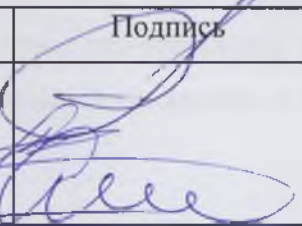
ГИП	Кожемякин		12.15
Составил	Кабецкий		12.15
Н. контролер	Степкин		12.15

Стадия	Лист	Листов
П	1	1

Содержание тома

ООО
«Калужские просторы»

СОСТАВ ИСПОЛНИТЕЛЕЙ:

№	Должность	Ф.И.О.	Подпись
1	ГИП Инженер I категории Н.контроль	Кожемякин А.М. Кабецкий Л.А. Степкин И.А.	

Данная документация на объект: «Распределительный газопровод д. Спорное Бабынинского района Калужской области»:

Часть 1. Проект планировки территории

Часть 2. Проект межевания территории

Графические приложения

Текстовые приложения

Инв. № подл.	Подпись и дата	Взам. инв. №					Лист
Изм.	Кодуч	Лист	№ док.	Подпись	Дата	1603-10 – ППТ / ПМТ	

Введение

Проект планировки и межевания территории разработан ООО «Калужские просторы» (Лицензия на осуществление геодезических и картографических работ федерального назначения результаты которых имеют общегосударственное, межотраслевое значение №400006Ф от 19 октября 2012 г. по объекту: «Распределительный газопровод д. Спорное Бабынинского района Калужской области».

Источники использованные при разработке проекта

Градостроительный кодекс Российской Федерации от 29.12.2004 г.

Земельный Кодекс Российской Федерации от 25.10.2001г № 136-ФЗ

Постановление Правительства РФ № 878 от 20.11.2000г Правила охраны газораспределительных сетей;

СНиП 11-04-2003 Об утверждении инструкции о порядке разработки, согласования экспертизы и утверждения градостроительной документации;

СП 42.13330.2011 Градостроительство. Планировка и застройка городских и сельских поселений» (актуализированная редакция СНиП 2.07.01-89*);

ПБ 12-529-03 Правила безопасности систем газораспределения и газопотребления;

СП42-101-2003 «Общие положения по проектированию и строительству газораспределительных систем из Металлических и полиэтиленовых труб»;

СП 42-102-2004 «Проектирование и строительство газопроводов из металлических труб»;

СП 42-103-2003 «Проектирование и строительство газопроводов из полиэтиленовых труб и реконструкция изношенных газопроводов»;

СП 62.13330.2011 «Свод правил. Газораспределительные системы» (Актуализированная редакция СНиП 42-01-2002);

СП48.13330.2011 «Организация строительства» (Актуализированная редакция СНиП 12-01-2004);

ПУЭ «Правила устройства электроустановок», изд. 6;

СНиП П-89-90И Генеральные планы промышленных предприятий».

Технический регламент о безопасности сетей газораспределения и газопотребления, утвержденный постановлением Правительства РФ от 29.10.2010г. №870.

Основание для проектирования

Проект "Распределительный газопровод д.Спорное Бабынинского района Калужской

Взам. инв. №							1603-10- ППТ/ПМТ								
Подп. и дата							<table border="1" style="width: 100%; text-align: center;"> <tr> <td>Стадия</td> <td>Лист</td> <td>Листов</td> </tr> <tr> <td>ПД</td> <td>1</td> <td>29</td> </tr> </table>			Стадия	Лист	Листов	ПД	1	29
	Стадия	Лист	Листов												
ПД	1	29													
						Пояснительная записка ООО «Калужские просторы»									
Инв. № подл.	Изм.	Кол.уч.	Лист	№ док.	Подпись				Дата						
	ГИП		Кожемякин						02.16						
	Разраб.		Кабецкий			02.16									
	Н.контроль		Степкин			02.16									

области" разработан на основании задания на проектирование (приложение №1 к Договору №2171 от 10.04.2015 г.), выданного филиалом ОАО "Газпром газораспределение Калуга"

Исходные данные для разработки проекта

Проектная документация разработана на основании технического задания (приложение №1 к Договору №2171 от 10.04.2015 г.).

Исходными данными для выполнения проекта являются:

- техническое задание к договору №2171 от 10.04.2015 г.;
- технические условия №263 от 19.02.2015г ОАО «Газпром газораспределение Калуга» филиал в г. Кондрово;
- инженерно-геодезические изыскания, выполненные ООО "Ростов-Сталкер" в июле 2015 года;
- инженерно-геологические изыскания, выполненные ООО "Ростов-Сталкер" в июле 2015;
- письмо Администрации Муниципального района «Бабынинский район» № 2753 от 25.11.14г. о потребителях газа д. Спорное;
- технические условия ГКУ Калужской области «Калугадорзаказчик» № 3121-12 от 11.12.2012;
- письмо Министерства природных ресурсов, экологии и благоустройства Калужской области № 1732-15 от 16.06.2015;
- письмо Главного Управления МЧС России по Калужской области №5945-4-1-14 от 05.06.2015 г.;
- письмо Администрации Муниципального района «Бабынинский район» № 2748 от 25.11.14г. о пожарной части;
- письмо Администрации Муниципального района «Бабынинский район» № 2749 от 25.11.14г. о полигоне ТБО;
- письмо ОАО «Газпром газораспределение Калуга» филиал в г. Кондрово № ГН-01/563 от 19.05.2015 об АДС;
- заключение Отдела геологии и лицензирования по Калужской и Смоленской областям № 14КЛЖ-11/517 от 14.07.2015г. о наличии (отсутствии) полезных ископаемых;
- паспорт №4 на качество газа.

Общие положения

Утвержденный проект планировки является основой для выноса в натуру (на местность) красных линий, линий регулирования застройки, границ земельных участков, установления публичных сервитутов, проектов межевания территорий.

Взам. инв. №	
Подп. и дата	
Инв. № подл.	

Изм.	Кол.уч.	Лист	№ док.	Подпись	Дата

1603-10-ППТ/ПМТ

Лист

2

Наименование и назначение проектируемого трубопровода и его основные характеристики	Обозначение участка проектируемого трубопровода имеющего пересечения с другими линейными объектами	Привязка точки пересечения к начальной точке участка имеющего пересечения с другими линейными объектами	Сведения о необходимых мероприятиях по защите проектируемого трубопровода в месте пересечения	Сведения о пересекаемых линейных объектах		
				Наименование и назначение пересекаемого объекта и его основные характеристики	Расстояние в свету по вертикали между пересекающимися линейными объектами (м)	Сведения о необходимых мероприятиях по защите пересекаемого объекта
<u>Лист 5.6</u> г.в.д.	ПК10+53,0 – ПК12+35,0	ПК11+68,0 – ПК12+12,0	Труба ПЭ 100 ГАЗ SDR11	р. Малый Березуй	Не менее 2,5 м ниже прогно- зируемого профиля дна	ННБ
<u>Лист 5.6</u> г.н.д.	ПК10+71,0	ПК10+31,0 – ПК10+34,0	-	дорога грунтовая	1,0м	-
<u>Лист 5.7</u> г.н.д.	ПК20 – ПК23+89,0	ПК20+28,0 – ПК20+72,0	Труба ПЭ 100 ГАЗ SDR11	р. Малый Березуй	Не менее 2,5 м ниже прогно- зируемого профиля дна	ННБ
		ПК23+19,0 – ПК23+22,0				
		ПК23+55,0 – ПК23+86,5		автодорога бетонное покрытие	1,5м	ННБ футляр
<u>Лист 8</u> г.н.д. Ответвле- ние № 4	ПК40+17,5	ПК40+40,5 – ПК40+44,5		дорога грунтовая	1,0м	-
<u>Лист 9</u> г.н.д. Ответвле- ние № 5	ПК50 – ПК53+24,0	ПК51+25,5 – ПК51+54,5		автодорога бетонное покрытие	1,5м	ННБ футляр

ЧАСТЬ 1. ПРОЕКТ ПЛАНИРОВКИ ТЕРРИТОРИИ

Цель разработки проекта

Проект планировки территории разрабатывается в целях:

- обеспечения устойчивого развития территорий;
- выделения элементов планировочной структуры;
- установления границ земельных участков, на которых расположены объекты капитального строительства;
- установления границ земельных участков, предназначенных для строительства и размещения линейных объектов.

Проект планировки разработан с учетом положений Градостроительного кодекса Российской Федерации.

Взам. инв. №		Инв. № подл.		1603-10-ППТ/ПМТ				Лист
								5
Подп. и дата		Изм.	Кол.уч.	Лист	№ док.	Подпись	Дата	

Основные задачи разработки проекта планировки

Основными задачами при разработке проекта планировки являются:

1. Установление зон с особыми условиями использования, установление красных линий.
2. Определение границ функционально-планировочных участков, в том числе участков проектируемых объектов.

Сведения о климатической, географической и инженерно-геологической характеристике района

Климат района работ умеренно – континентальный, с хорошо выраженными сезонами года: умеренно жарким и влажным летом и умеренно холодной зимой с устойчивым снежным покровом.

Средняя годовая температура воздуха составляет $4,4^{\circ}\text{C}$. Средняя температура самого холодного месяца в году (январь) равна $-10,1^{\circ}\text{C}$, а самого теплого месяца года (июль) $+18,0^{\circ}\text{C}$.

Минимальная температура воздуха составляет -46°C , а максимальная $+38^{\circ}\text{C}$.

Калужская область находится в зоне достаточного увлажнения. За год выпадает 654 мм осадков, из них 441 мм приходится на теплый период года (апрель-октябрь) и 213 мм – на холодный (ноябрь-март) период год.

В целом территория характеризуется умеренными показателями температуры воздуха, преобладанием ветров небольшой скорости, с сильными, резкими порывами (до 15 м/с) во время гроз, влажностным режимом, находящимся в зоне комфорта, количество осадков изменяющихся по сезонам года: большое количество осадков выпадает в летний период.

Геологическое строение

В соответствии с СП 14.13330.2011 (Актуализированной редакцией СНиП II-7-81*) и ОСР-97 территория Калужской области расположена в пределах зон, характеризующихся сейсмической интенсивностью менее 6 баллов. По сейсмическим свойствам грунты участка изысканий ИГЭ-1,2,4 относятся ко II-ой категории, а грунты ИГЭ-3 к III-ей

В геологическом строении участка изысканий, до глубины 4,0 м принимают участие водно-ледниковые отложения, представленные песками, суглинками просадочными и непросадочными и супесями непросадочными, сверху перекрытые почвенно-растительным слоем, а так же насыпным слоем.

По данным бурения скважин выделены:

0,00м – 0,20м – 0,80 – почвенно-растительный слой. Мощность слоя составляет 0,20 –

Взам. инв. №	
Побп. и дата	
Инв. № подл.	

Изм.	Кол.уч.	Лист	№ док.	Подпись	Дата

1603-10-ППТ/ПМТ

Лист

6

0,80 м;

0,00м - 0,30м – 0,70 – насыпной слой: суглинок темно-коричневого цвета, пылеватый, твердый с примесью строительного мусора, кирпича, бетона до 15%. Мощность слоя составляет 0,30 – 0,70 м;

0,20 – 0,80 до 1,00 - 2,00м – суглинок от желто-бурого до коричневого, местами с серыми пятнами, опесчаненный, легкий, от твердой до полутвердой консистенции макропористый, просадочный. Мощность слоя составляет 0,30-1,70м;

0,20 – 2,0 до 2,00 - 3,50м – суглинок от желто-бурого до коричневого, местами с серыми пятнами, песчанистый, легкий, от полутвердого до тугопластичного, непросадочный. Мощность слоя составляет 1,00-2,90м;

2,00 – 3,40 до 4,0м – п песок пылеватый коричневого цвета, средней плотности, средней степени водонасыщения, неоднородный. Мощность слоя составляет 0,60-2,00м;

2,40 – 3,50 до 4,0м – супесь от желто-бурой до коричневой пластичная непросадочная. Мощность слоя составляет 0,70-2,40м.

Гидрогеологические условия

При бурении скважин в июле 2015г. грунтовые воды вскрыты скважинами на глубине от 2,20 – 3,20м (абс. отм. 176,36 – 176,73м).

Водовмещающими породами являются супеси ИГЭ-2 с коэффициентом фильтрации 0,415 м/сут.

При нарушении правил эксплуатации водонесущих коммуникаций, длительных утечек из них, а также при выпадении обильных атмосферных осадков и нарушения стока подземных вод может наблюдаться подъем уровня подземных вод. При проектировании следует учесть, что утечки из водонесущих коммуникаций так же ведут к замачиванию грунтов основания и деформациям сооружений в дальнейшем.

Сезонные колебания уровня грунтовых вод 0,8 м. Участок изысканий по потенциальной подтопляемости (участка) относится к сезонно (ежегодно) подтапливаемые (I-A-2) согласно прил. И СП 11-105-97 ч. 2.

Свойства грунтов

В результате анализов пространственной изменчивости частных показателей физико-механических свойств грунтов в пределах трассы проектируемого газопровода выделено 4 инженерно - геологических элемента (ИГЭ):

- ИГЭ - 1 – Суглинок от желто-бурого до коричневого, легкий, твердый, пылеватый, просадочный, незасоленный, ненабухающий (flgQIIms).
- ИГЭ - 2 – Суглинок от желто-бурого до коричневого, тяжелый, тугопластичный,

Взам. инв. №	
Полн. и дата	
Инв. № подл.	

Изм.	Кол.уч.	Лист	№ док.	Подпись	Дата

1603-10-ППТ/ПМТ

Лист

7

пылеватый, непросадочный, незасоленный, ненабухающий (flgQIIms). (flgQIIms).

- ИГЭ - 3 - Песок коричневый, пылеватый, средней плотности, неоднородный, средней степени водонасыщения (flgQIIms).

- ИГЭ - 2 – Супесь от желто-бурого до коричневого, песчанистая, пластичная, непросадочная, незасоленная, ненабухающая (flgQIIms).

Грунты зоны аэрации в пределах трассы проектируемого газопровода представлены суглинками ИГЭ-1, ИГЭ-2 и супесями ИГЭ - 4. По содержанию сульфатов: грунты для всех марок неагрессивные на портландцементе по ГОСТ 10178–85*; к бетону на портландцемент по ГОСТ10178–85* с добавками и шлакопортландцемент для всех марок неагрессивные; неагрессивные на сульфатстойких цементах по ГОСТ 22266-94.

Специфическими грунтами в пределах площадки изысканий являются просадочные суглинки ИГЭ - 1 и насыпные грунты.

Насыпные грунты в пределах участка изысканий представлены твердыми суглинками со строительного мусора до 15%, являющийся насыпью существующих дорог. Мощность насыпных грунтов на большей части участка составляет 0,30 - 0,70 м. Физико - механические характеристики насыпных грунтов в лабораторных условиях не изучались, в виду того, что они не являются грунтами основания газопровода и будут прорезаться при строительстве.

Просадочные грунты распространены в пределах северной, северо-восточной и южной части трассы проектируемого газопровода. Они представлены легкими суглинками ИГЭ - 1. Нижней границей просадочной толщи является кровля тугопластичных, твердых непросадочных суглинков (ИГЭ - 2).

Суглинок ИГЭ - 1 распространен в интервалах 0,20 – 0,80 до 1,00 - 2,00м. Вскрытая мощность слоя составляет 0,30-1,70м.

Просадка грунта от собственного веса составляет от 0,00 см.

Тип грунтовых условий по просадочности I (первый).

По результатам измерений удельного электрического сопротивления грунтов установлено, что до глубины 2,0 м грунты ИГЭ – 1 характеризуются средней степенью коррозионной агрессивности к углеродистой и низколегированной стали

Набухающие грунты на участке изысканий не встречены. Грунты ИГЭ-1 (суглинок твердый) и ИГЭ - 2 (суглинок тугопластичный), ИГЭ-4(супесь пластичная) классифицируются как не набухающие.

Грунты, слагающую верхнюю часть разреза обладают различной степенью пучинистости, и характеризуется как: ИГЭ-1, ИГЭ-2, ИГЭ-4 – среднепучинистые; ИГЭ-3 –

Инф. № подл.	Попл. и дата	Взам. инв. №							1603-10-ППТ/ПМТ	Лист
										8
			Изм.	Кол.уч.	Лист	№ док.	Подпись	Дата		

слабопучинистые.

По сейсмическим свойствам грунты участка изысканий относятся ко II-ой категории.

Нормативная глубина сезонного промерзания суглинков верхней части разреза составляет 1,28 м по расчету СНиП 2.02.01-83*. Сумма абс., отрицательных температур составляет $Mt = 30,9$; величина равная для суглинков составляет $d_0 = 0,23$ м.

Данные о существующем использовании территории

Архитектурно - планировочные решения генерального плана поселения «Село Утешево» основаны на сложившейся планировочной структуре населенных пунктов.

Планировочная структура представлена как единый, целостный селитебный комплекс, формируемый на принципах компактности, экономичности и комфортности проживания.

На данный момент участок проектируемого газопровода занят застройкой, по территории проходят трасы коммуникаций. Проектными решениями предусмотреть мероприятия по согласованию работ в пределах охранных зон коммуникаций на основании полученных от заинтересованных лиц технических условий.

Памятники истории и культуры

На территории МО СП «Село Утешево» градостроительная деятельность на территории памятников культуры должна осуществляться в соответствии с Федеральным законом № 73-ФЗ «Об объектах культурного наследия (памятниках истории и культуры) народов Российской Федерации» (далее Федеральный закон) в случае обнаружения на территории, подлежащей хозяйственному освоению, объектов, обладающих признаками объекта культурного наследия в соответствии со статьей 3 Федерального закона, земляные, строительные и иные работы должны быть исполнителем работ немедленно приостановлены.

Благоустройство территории

Проектом предусмотреть мероприятия по охране окружающей среды максимально исключают негативное влияние на окружающую среду. Создание новых элементов благоустройства территории проектом не предусмотрено.

Устройство иной инженерной инфраструктуры и благоустройства в рамках данной проектной документации не требуется.

Обоснование проектных архитектурно-планировочных решений

Для решения задач оптимизации схемных решений газоснабжения населенных пунктов современная техническая литература («Газопроводы из полимерных материалов. Пособие по проектированию, строительству и эксплуатации» А.Л.Шурайц, В.Ю. Каргин,

Взам. инв. №	
Подп. и дата	
Инв. № подл.	

Изм.	Кол.уч.	Лист	№ док.	Подпись	Дата

1603-10-ППТ/ПМТ

Лист

9

Ю.Н. Вольнов, Саратов, 2007г.) рекомендует рассматривать несколько вариантов маршрутов распределения газа в населенных пунктах, отличающихся количеством газорегуляторных пунктов (далее ГРП) и источниками газоснабжения. В то же время, требования, содержащиеся в исходных данных на проектирование и действующих нормативных документах, накладывают ряд ограничений на выбор маршрута прохождения газопровода. К этим ограничениям относятся:

- определенная точка врезки;
- наличие на участке строительства инженерных коммуникаций;
- необходимость выдерживать нормативные расстояния от газопроводов до существующих зданий и сооружений.

При этом выбранный маршрут газопровода должен обеспечить:

- расчетное давление газа у всех потребителей;
- выполнение всех действующих норм промышленной безопасности;
- доставку газа к потребителям по кратчайшему расстоянию;
- возможность и удобство проведения строительно-монтажных работ;
- сведение к минимуму изымаемых участков земли, минимальный вред окружающей среде при строительстве и эксплуатации системы газораспределения;
- удобство обслуживания запроектированных газопроводов.

Маршрут прохождения трассы газопровода принят согласно:

- акта выбора трассы для согласования намечаемых проектных решений, технических условий на присоединение к источникам снабжения, инженерным сетям и коммуникациям объекта.

Трассировка проектируемых газопроводов высокого давления 2 категории и низкого давления принята в соответствии с планировкой территории строительства объекта и с действующей нормативно-технической документацией.

Проектируемые подземные газопроводы высокого давления 2 категории и низкого давления прокладывается по свободной от застройки и зеленых насаждений территории, с соблюдением нормативных разрывов до зданий и сооружений.

Диаметры проектируемых газопроводов приняты в соответствии техническим заданием и гидравлическим расчетом, произведенным с учетом перспективы развития населенного пункта.

Предложения по организации социального и культурно-бытового обслуживания населения

Формируемые участки находятся в черте населенного пункта Село Утешево. На территории не расположены объекты культурно-бытового обслуживания населения.

Инф. № подл.	Побп. и дата	Взам. инф. №					1603-10-ППТ/ПМТ	Лист
								10
Изм.	Кол.уч.	Лист	№ док.	Подпись	Дата			

Создание новых объектов социально-культурного назначения проектом не предусмотрено.

Территории общего пользования

Создание территорий общего пользования проектом не предусматривается.

Распределение территории:

Прокладка газопровода осуществляется на землях:

земли населенных пунктов;

земли сельскохозяйственного назначения;

земли промышленности, энергетики, транспорта, связи, радиовещания, телевидения, информатики, земли для обеспечения космической деятельности, земли обороны, безопасности и земли иного специального назначения. (Под дорогой).

Правоустанавливающие документы на земельные участки, попадающие в полосу отвода трассы газопроводов приведены в приложениях.

Красные линии и линии регулирования застройки

Генеральный план муниципального образования городского поселения «Город Киров» Кировского района выполняется по заказу Администрация (исполнительно - распорядительный орган муниципального образования городского поселения «Город Киров») (муниципальный контракт № 40/130.08 от 22 июля 2008 года). Генеральный план муниципального образования сельского поселения «Село Утешево» Бабынинского района выполняется по заказу Администрации (исполнительно-распорядительный орган) сельского поселения «Село Утешево» (Договор № 1 от «18» июня 2012 г.).

На основании проектных решений по объекту: «Распределительный газопровод д. Спорное Бабынинского района Калужской области», определена полоса отвода земельного участка под газопровод».

Настоящий проект планировки рассматривает следующие действия:

- Установление красной линии в составе кадастровых кварталов.
- Изменение красных линий участков.

Границы земельных участков и предложения по установлению публичных сервитутов.

Планировочные ограничения.

1. Наличие существующих дорог;
2. Существующие коммуникации;
3. Существующая застройка.

Градостроительные ограничения МО СП «Утешево»

Водоохранные зоны и прибрежные защитные полосы

Взам. инв. №	
Полп. и дата	
Инв. № подл.	

Изм.	Кол.уч.	Лист	№ док.	Подпись	Дата

1603-10-ППТ/ПМТ

Лист

11

В соответствии с требованиями Земельного кодекса РФ существует право ограниченного пользования чужим земельным участком (сервитут) в части обеспечения свободного доступа к прибрежной защитной полосе.

В соответствии с Земельным кодексом РФ об оборотоспособности земельных участков запрещается приватизация земельных участков в пределах береговой полосы, установленной в соответствии с Водным кодексом РФ.

Дополнительно предусмотреть мероприятия по согласованию проектных решений по работам на природных территориях (водоохранная зона, прибрежная защитная полоса существующего водотока в населенном пункте) в установленном порядке.

Санитарно - защитные зоны

Санитарно-защитная зона (СЗЗ) отделяет территорию промышленной площадки от жилой застройки, ландшафтно-рекреационной зоны, зоны отдыха с обязательным обозначением границ специальными информационными знаками. Санитарно-защитная зона является обязательным элементом любого объекта, который является источником воздействия на среду обитания и здоровье человека. Использование площадей СЗЗ осуществляется с учетом ограничений, установленных СанПиНом 2.2.1/2.1.1.1200-03 «Санитарно-защитные зоны и санитарная классификация предприятий, сооружений и иных объектов», утвержденным постановлением Главного государственного санитарного врача Российской Федерации от 25.09.2007 №74.

Дополнительно предусмотреть мероприятия по выполнению полученных технических условий от собственников коммуникаций и дорожной сети, а также предусмотреть мероприятия по работам в водоохраной зоне с согласованием проектных решений в установленном порядке.

Зоны охраны объектов культурного наследия

Согласно данным, предоставленным Министерством культуры Калужской области на территории сельского поселения «Село Муромцево» имеются следующие объекты культурного наследия, указанные в таблице.

<i>№ п/п</i>	<i>Наименование объекта</i>	<i>Датировка объекта</i>	<i>Местонахождение объекта</i>	<i>Нормативно-правовой акт</i>
<i>Выявленные объекты культурного наследия (регионального значения)</i>				
1	Селище-1	XIV-XVI вв.	д. Волхонское, в 1 км к югу	Решение малого Совета Калужского областного Совета народных депутатов от 22.05.1992 № 76 «Об утверждении списка памятников истории и культуры области и принятии их на государственную охрану»
2	Селище-2	XIV-XVII вв.	д. Волхонское в 0,5 км к востоку,	Решение малого Совета Калужского областного Совета народных депутатов от 22.05.1992 № 76

Взам. инв. №	
Подп. и дата	
Инв. № подл.	

Изм.	Кол.уч.	Лист	№ док.	Подпись	Дата

1603-10-ППТ/ПМТ

Лист

13

			северо-востоку	
3	Селище-3	XIV-XVII вв.	д. Волхонское, в 1 км к югу от села, склон правого берега р. Березуй, напротив селища 1	Археологическая карта России Арх. ИА: № 10655. Л. 25
4	Курганный могильник		д. Машкино, в 0.3 км к югу	Решение малого Совета Калужского областного Совета народных депутатов от 22.05.1992 № 76
5	Селище	X-XI, XIV-XVI вв.	д. Машкино, в 0.35 км к востоку	Решение малого Совета Калужского областного Совета народных депутатов от 22.05.1992 № 76
6	Селище-4	XIV-XVII вв.	д. Гришово в 0.5 км к северо-западу	Решение малого Совета Калужского областного Совета народных депутатов от 22.05.1992 № 76
7	Селище-2	XI-XIII, XIV-XVII вв.	д. Гришово, в 0.3 км к северо-западу	Решение малого Совета Калужского областного Совета народных депутатов от 22.05.1992 № 76
8	Селище-3	XI-XIII, XIV-XVII вв.	д. Гришово, в 0.4 км к северу	Решение малого Совета Калужского областного Совета народных депутатов от 22.05.1992 № 76
9	Селище-1	XI-XIII, XIV-XVII вв.	д. Гришово, в 0,2 км к северо-востоку	Решение малого Совета Калужского областного Совета народных депутатов от 22.05.1992 № 76
10	Городище	XI-XIII, XIV-XVII вв.	д. Гришово на правом берегу р. Березуй	Решение малого Совета Калужского областного Совета народных депутатов от 22.05.1992 № 76
11	Городище	XII-XV вв.	д. Гришово. 0,216 км к северо-западу	Решение малого Совета Калужского областного Совета народных депутатов от 22.05.1992 № 76
12	Братская могила		д. Воронино	Решение малого Совета Калужского областного Совета народных депутатов от 22.05.1992 № 76

Объекты, обладающие признаками объектов культурного наследия

1	Селище-1	III-V, XIV-XVII вв.	Село Утешево	Решение малого Совета Калужского областного Совета народных депутатов от 22.05.1992 № 76 «Об утверждении списка памятников истории и культуры области и принятии их на государственную охрану»
2	Селище-2	XIV-XVII вв.	Село Утешево	Решение малого Совета Калужского областного Совета народных депутатов от 22.05.1992 № 76 «Об утверждении списка памятников истории и культуры области и принятии их на государственную охрану»
3	Церковь олигитрии (на кладбище)	1716 г.	с. Извеково	Приказ НПЦ по охране памятников от 18.01.1994 г. № 2-е
4	Церковь Никольская	1662 г.	с. Гришово	Приказ НПЦ по охране памятников от 18.01.1994 г. № 2-е
5	Церковь Спасская (на кладбище)	1839 г.	с. Утешево	Приказ НПЦ по охране памятников от 18.01.1994 г. № 2-е

Взам. инв. №	
Подп. и дата	
Инв. № подл.	

Изм.	Кол.уч.	Лист	№ док.	Подпись	Дата

1603-10-ППТ/ПМТ

Лист

14

Электроснабжение и связь

Электроснабжение потребителей поселения осуществляется от энергосистемы – Калужские электрические сети ОАО «Калугаэнерго» ОАО «Межрегиональная сетевая компания Центра и Приволжья». На территории поселения проведены ВЛ-10 кВ, которые обеспечивают поступление электрической энергии к потребителям.

Потребителями электроэнергии на рассматриваемой территории являются население, сельскохозяйственные потребители и объекты строительства.

Существует возможность присоединения дополнительных мощностей. Техническое состояние сетей электроснабжения - удовлетворительное.

Услуги фиксированной телефонной связи в дер. Спорное сельского поселения «Село Утешево» оказывает Калужский филиал ОАО «Ростелеком» посредством АТС, расположенных в с. Утешево, с. Куракино.

В дер. Спорное для оказания услуг связи установлены проводные таксофоны. С помощью таксофона можно осуществлять местные, внутризонавые, междугородные и международные звонки, а также круглосуточно и бесплатно вызывать экстренные службы.

Проектные решения согласовать с собственниками коммуникаций и эксплуатирующими организациями в установленном порядке.

Охранные зоны электрических сетей.

Для обеспечения бесперебойного электроснабжения потребителей требуется установление особого режима охраны электрических сетей и его неукоснительного соблюдения всеми предприятиями, организациями, учреждениями и гражданами. В соответствии с нормативными документами, для обеспечения сохранности, создания нормальных условий эксплуатации электрических сетей и предотвращения несчастных случаев, устанавливаются охранные зоны:

1. Вдоль воздушных линий электропередачи в виде земельного участка и воздушного пространства, по обе стороны линии от крайних проводов на расстоянии: - для линий напряжением до 1000 В - 2 метра, до 20 кВ - 10 метров, 35 кВ - 15 метров, 110 кВ - 20 метров, 220 кВ - 25 метров.

2. Вдоль подземных кабельных линий электропередачи в виде земельного участка, по обе стороны от кабелей на расстоянии 1 метра.

3. В охранных зонах электрических сетей без письменного согласия предприятий (организаций) в ведении которых находятся эти сети, запрещается:

- производить строительство, капитальный ремонт, реконструкцию или снос любых зданий и сооружений;
- осуществлять всякого рода погрузочно-разгрузочные, взрывные, мелиоративные

Инф. № подл.	Взам. инв. №	Полп. и дата							Лист
			1603-10-ППТ/ПМТ						
Изм.	Кол.уч.	Лист	№ док.	Подпись	Дата				

работы, производить посадку и вырубку деревьев и кустарников, располагать полевые станы, устраивать загоны для скота;

- совершать проезд машин и механизмов, имеющих общую высоту от поверхности дороги более 4,5 метра (в охранных зонах воздушных линий электропередач);

- производить земляные работы на глубине более 0,3 метра, а также планировку грунта (в охранных зонах подземных кабельных линий электропередач).

Во избежание несчастных случаев и повреждения оборудования запрещается:

- размещать автозаправочные станции и хранилища горюче-смазочных материалов в охранных зонах электрических сетей;

- посторонним лицам находиться на территории и в помещениях электросетевых сооружений, открывать двери и люки электросетевых сооружений, производить переключения и подключения в электрических сетях;

- загромождать подъезды и подходы к объектам электрических сетей;

- набрасывать на провода, опоры и приближать к ним посторонние предметы, а также подниматься на опоры;

- устраивать всякого рода свалки (в охранных зонах электрических сетей и вблизи них);

- складировать корма, удобрения, солому, торф, дрова и другие материалы, разводить огонь (в охранных зонах воздушных линий электропередачи);

- устраивать спортивные площадки, стадионы, рынки, стоянки всех видов машин и механизмов.

Проектные решения согласовать с собственниками коммуникаций и эксплуатирующими организациями.

Охранные зоны линий и сооружений, и связи.

Охранные зоны линий и сооружений связи устанавливаются для обеспечения сохранности действующих кабельных, радиорелейных и воздушных линий связи, и линий радиодиффузии, а также сооружения связи Российской Федерации. Размеры охранных зон сетей связи и сооружений связи устанавливаются в соответствии с Федеральным законом от 7 июля 2003 года №126-ФЗ «О связи», а также «Правилами охраны линий и сооружений связи РФ», утвержденных постановлением Правительства РФ от 09.06.95 №578. Охранные зоны выделяются в виде участка земли, ограниченного линиями на расстоянии 2 м (3 м).

Охранные зоны линий и сооружений связи устанавливаются для обеспечения сохранности действующих кабельных, радиорелейных и воздушных линий связи, и линий радиодиффузии, а также сооружений связи.

Проектные решения согласовать с собственниками коммуникаций и

Взам. инв. №	
Подп. и дата	
Инв. № подл.	

Изм.	Кол.уч.	Лист	№ док.	Подпись	Дата

1603-10-ППТ/ПМТ

Лист

17

эксплуатирующими организациями.

Газоснабжение и теплоснабжение

Централизованная система газоснабжения на территории сельского поселения «Село Муромцево» присутствует в дер. Воронино, дер. Оликово, с. Извеково, дер. Лопухино, с. Куракино, с. Утешево, с. Вязовна.

Существующая ГРС Куракино получает газ от магистрального газопровода Дашава — Киев — Брянск — Москва. Отвод от магистрального газопровода введён в эксплуатацию в 1991 г.

Направления использования газа:

- технологические и санитарно-технические цели коммунально-бытовых и промышленных предприятий;

- отопление и горячее водоснабжение жилых и общественных зданий,

- хозяйственно-бытовые нужды населения (приготовление пищи и горячей воды).

Транспорт

Внешние транспортно-экономические связи с сельским поселением осуществляются только автомобильным транспортом. Автомобильные дороги, проходящие по территории поселения и находящиеся в оперативном управлении Министерства дорожного хозяйства Калужской области, сведены в таблицы. Согласно приказа № 5 от 20.01.2009 г. по Министерству дорожного хозяйства, определен перечень дорог, являющихся собственностью Калужской области

Перечень автомобильных дорог общего пользования, относящихся к собственности Калужской области

Наименование автодороги	Тех. категория дороги	Протяженность, км	Санитарно-защитная зона, м
Вязьма – Калуга	III	28,601	100
«Бабынино - Козино Утешево»	V	11,850	25
Подъезд к с. Утешево	IV	2,4	50
«Вязьма – Калуга» - Воронино	IV	1,26	50
«Вязьма – Калуга» - Извеково	IV	4,75	50
Воронино - Лопухино	V	0,9	25
Воронино — Лопухино — подъезд к братской могиле	V	0,86	25

Перечень автомобильных дорог общего пользования, находящихся в собственности МР «Бабынинский район»

Наименование автодорог	Протяженность, км	Тип покрытия
1. «Бабынино – Утешево» - Вязовна	3,36	а/бет
3. «Вязьма-Калуга» - Лычино	1,5	грунт

Взам. инв. №	
Поп. и дата	
Инв. № подл.	

Изм.	Кол.уч.	Лист	№ док.	Подпись	Дата

1603-10-ППТ/ПМТ

Лист

18

Улично-дорожная сеть**Перечень автомобильных дорог общего пользования, находящихся в собственности СП «с. Утешево»**

Наименование автодороги	Протяженность, км	Тип покрытия
с. Утешево	1	0,4/0,6 а/щебен.

Улично-дорожная сеть населенных пунктов практически вся выполнена грунтовым покрытием и не соответствуют стандартам, требуют капитального ремонта и реконструкции. Движение пешеходов осуществляется, в большей части, по проезжим частям улиц.

Проектные решения по прохождению газопровода вдоль существующих автодорог и улиц, а также пересечения с ними необходимо согласовать в соответствии с полученными Техническими Условиями.

Меры по защите территорий от воздействия чрезвычайных ситуаций природного и техногенного характера, и мероприятия по гражданской обороне

Проектируемый объект не категорирован по ГО.

В связи с этим особые требования и ограничения СНиП 2.01.51-90 и СНиП II-11-77* относительно категорированных объектов при разработке проекта не учитывались.

В связи с тем, что объект не является категорированным по гражданской обороне, специальные требования к огнестойкости, в соответствии со СНиП 2.01.51-90, на проектируемые сооружения не распространяются.

Однако учитывая, что процесс транспорта газа носит объективно взрыво - и пожароопасный характер, при выборе конструктивных решений в проекте рассматривались наиболее неблагоприятные в отношении пожара и (или) взрыва сценарии развития аварий, с учетом видов находящегося в оборудовании горючих веществ, их количества и пожароопасных свойств, особенностей технологических процессов.

Детально конструктивные и объемно-планировочные решения принятые в соответствии с требованиями Федерального закона № 123-ФЗ от 22.07.2008 «Технический регламент о требованиях пожарной безопасности» должны быть рассмотрены в разделе ГОЧС проектной документации.

ЧАСТЬ 2. ПРОЕКТ МЕЖЕВАНИЯ ТЕРРИТОРИИ

Цель разработки проекта

- Установление правового регулирования земельных участков.
- Установление границ застроенных земельных участков и границ незастроенных

Взам. инв. №	
Полп. и дата	
Инв. № подл.	

Изм.	Кол.уч.	Лист	№ док.	Подпись	Дата

1603-10-ППТ/ПМТ

Лист

19

земельных участков, оценка изъятия земельных участков.

- Определение и установление границ сервитутов.
- Повышение эффективности использования территории населенного пункта.

Задачами подготовки проекта является анализ фактического землепользования и разработка проектных решений по координированию красных линий и вновь формируемых земельных участков проектируемых объектов.

Используемые исходные материалы

– информация об установленных сервитутах и иных обременениях земельных участков;

– информация о земельных участках в пределах границ проектирования, учтенных (зарегистрированных) в государственном земельном кадастре.

Общие положения

Проект межевания территорий разрабатывается для застроенных и подлежащих застройке территорий в границах установленных красных линий.

Проект межевания территорий разрабатывается в соответствии с градостроительной документацией и градостроительными регламентами правил землепользования и застройки.

Рекомендации по порядку установления границ на местности

Установление границ земельных участков на местности следует выполнять в соответствии с требованиями федерального законодательства, а также инструкции по проведению межевания.

Вынос межевых знаков на местность необходимо выполнить в комплексе землеустроительных работ с обеспечением мер по уведомлению заинтересованных лиц и согласованию с ними границ. Установление границ земельных участков на местности должно быть выполнено в комплексе работ по одновременному выносу красных линий.

Опорно-межевая сеть на территории проектирования

На территории проектирования существует установленная система геодезической сети специального назначения для определения координат точек земной поверхности с использованием спутниковых систем. Действующая система геодезической сети удовлетворяет требованиям выполнения землеустроительных работ для установления границ земельных участков на местности.

Формирование земельных участков проектируемого линейного объекта

Проектом предусматривается формирование земельных участков для строительства

Взам. инв. №	
Подп. и дата	
Инв. № подл.	

Изм.	Кол.уч.	Лист	№ док.	Подпись	Дата

1603-10-ППТ/ПМТ

Лист

20

объекта: «Распределительный газопровод д. Спорное Бабынинского района Калужской области», определена полоса отвода земельного участка под газопровод.

Экспликация земельных участков в соответствии с проектными решениями

Экспликация земельных участков для строительства объекта: Распределительный газопровод д.Спорное Бабынинского района Калужской области					
№ п/п	Кадастровый номер / кадастровый квартал	Правообладатель Вид права	Площадь земельного участка под строительств во объекта, м2	Протяжен-ность объекта, м	Категория земель Местонахождение
1.	40:01:080402 :ЗУ1(1)	Администрация земли неразграниченной муниципальной собственности	39.26	-	земли населенных пунктов, Калужская область, Бабынинский район, д. Спорное.
2.	40:01:000000 :248/чзу1(1)	Государственное казенное учреждение Калужской области «Калугадорзаказчик»	71.19	-	Земли промышленности, энергетики, транспорта, (прокол) под автомобильной дорогой общего пользования Калужская область, Бабынинский район, автодорога М-3 "Украина" - Куракино
3.	40:01:080403 :ЗУ1(2)	Администрация земли неразграниченной муниципальной собственности	55.58	-	земли населенных пунктов, Калужская область, Бабынинский район, д. Спорное.
4.	40:01:080406 :ЗУ1(1), :ЗУ1(2)	-	176.28 330.05	-	земли сельскохозяйствен-ного назначения Калужская область, Бабынинский район, д. Спорное.
5.	40:01:080403 :ЗУ1(3), :ЗУ1(4)	Администрация земли неразграниченной муниципальной собственности	2620.83 2565.11	-	земли населенных пунктов, Калужская область, Бабынинский район, д. Спорное.

Взам. инв. №	
Полп. и дата	
Инв. № подл.	

Изм.	Кол.уч.	Лист	№ док.	Подпись	Дата

1603-10-ППТ/ПМТ

Лист

21

6.	40:01:080406 :27/чзу1	Игнатов Андрей Викторович Собственность	1529	-	земли сельскохозяйствен- ного назначения Калужская область, Бабынинский район, вблизи села Куракино и дер. Спорное
7.	40:01:080403 :ЗУ1(5)	Администрация земли неразграниченной муниципальной собственности	3099.76	-	земли населенных пунктов, Калужская область, Бабынинский район, д. Спорное.
8.	40:01:110101 :66/чзу1	Общество с ограниченной ответственностью "Предприятие "ДИК" Собственность	5834	-	земли сельскохозяйствен- ного назначения Калужская область, Бабынинский район, примерно в 500м. от д.Верхний Доец по направлению на запад.
9.	40:01:080403 :ЗУ1(1), :ЗУ1(2)	-	74.39, 76.66	-	земли под водным объектом (прокол) Калужская область, Бабынинский район, д. Спорное.
10.	40:01:080403 :ЗУ1(6)	Администрация земли неразграниченной муниципальной собственности	4547.52	-	земли населенных пунктов, Калужская область, Бабынинский район, д. Спорное.
11.	40:01:000000:2 48/чзу1(2)	Государственное казенное учреждение Калужской области «Калугадорзаказчик»	71.37	-	Земли промышленности, энергетики, транспорта, (прокол) под автомобильной дорогой общего пользования Калужская область, Бабынинский район, автодорога М-3 "Украина" - Куракино
12.	40:01:080403 :ЗУ1(7)	Администрация земли неразграниченной муниципальной собственности	821.49	-	земли населенных пунктов, Калужская область, Бабынинский район, д. Спорное.
13.	40:01:080403 :2/чзу1	Кулешова Ирина Николаевна Собственность	275	-	земли населенных пунктов, Калужская область, Бабынинский район, д. Спорное, д.2.

Взам. инв. №	
Подп. и дата	
Инв. № подл.	

Изм.	Кол.уч.	Лист	№ док.	Подпись	Дата

1603-10-ППТ/ПМТ

Лист

22

14.	40:01:080403 :ЗУ1(8)	Администрация земли неразграниченной муниципальной собственности	1521.53	-	земли населенных пунктов, Калужская область, Бабьинский район, д. Спорное.
15.	40:01:080403 :66/чзу1	Панькин Михаил Григорьевич Собственность	127	-	земли населенных пунктов, Калужская область, Бабьинский район, д. Спорное, д.21.
16.	40:01:080404 :ЗУ1(3)	Администрация Земли неразграниченной муниципальной собственности	138.59	-	земли сельскохозяйствен- ного назначения Калужская область, Бабьинский район, д. Спорное.

**Таблицы координат поворотных точек формируемых земельных участков в
соответствие с чертежом красных линий настоящего ППТ**

Таблица координат поворотных точек формируемых земельных участков, совмещающая координаты поворотных точек охранной зоны проектируемых объектов (земли населенных пунктов).

Сведения о характерных точках границ образуемых земельных участков		
Обозначение земельного участка :ЗУ1		
Обозначение характерных точек границ	Координаты, м	
	X	Y
1	2	3
:ЗУ1(1)	-	-
н1	427528.78	1270952.85
н2	427530.04	1270962.57
н3	427526.07	1270963.18
н4	427524.82	1270953.49
н1	427528.78	1270952.85
:ЗУ1(2)	-	-
н5	427532.27	1270979.96
н6	427534.01	1270993.33
н7	427530.00	1270994.17
н8	427528.22	1270980.61
н5	427532.27	1270979.96
:ЗУ1(3)	-	-
н9	427517.44	1271003.83
н10	427516.38	1271005.25
н11	427513.82	1271011.29
н12	427490.52	1271013.92
н13	427510.84	1271047.94
н14	427524.87	1271085.08
н15	427500.25	1271043.91
16	427498.41	1271037.83
н17	427496.37	1271037.44

Взам. инв. №	
Подп. и дата	
Инв. № подл.	

Изм.	Кол.уч.	Лист	№ док.	Подпись	Дата

1603-10-ППТ/ПМТ

Лист

23

н18	427482.87	1271014.78
н19	427475.40	1271015.63
н20	427434.91	1271136.57
н21	427386.05	1271178.67
н22	427395.74	1271191.61
н23	427365.21	1271251.24
н24	427360.85	1271248.80
н25	427388.98	1271193.85
н26	427366.81	1271168.80
н27	427368.66	1271164.85
н28	427376.95	1271174.21
н29	427381.09	1271170.14
н30	427382.88	1271172.15
н31	427428.88	1271132.51
н32	427470.23	1271009.16
н9	427517.44	1271003.83
:ЗУ1(4)	–	–
н33	427365.67	1271171.24
н34	427386.10	1271194.60
н35	427329.36	1271282.50
н36	427262.46	1271362.29
н37	427242.17	1271369.36
н38	427320.41	1271276.05
н39	427372.35	1271195.60
н40	427364.41	1271186.53
н41	427369.45	1271181.60
н42	427363.83	1271175.18
н33	427365.67	1271171.24
:ЗУ1(5)	–	–
н43	427165.17	1271458.75
44	427159.10	1271478.78
н45	427159.84	1271481.30
н46	427096.19	1271552.79
н47	427198.82	1271688.96
н48	427185.30	1271689.58
н49	427081.97	1271552.21
н43	427165.17	1271458.75
:ЗУ1(6)	–	–
н50	427283.29	1271018.14
н51	427285.80	1271030.12
н52	427285.01	1271072.19
н53	427283.35	1271119.50
н54	427306.95	1271136.29
н55	427332.57	1271113.70
н56	427346.02	1271128.84
н57	427341.08	1271133.69
н58	427356.48	1271151.08
н59	427354.37	1271154.74
н60	427331.52	1271128.93
н61	427329.88	1271130.33
н62	427353.12	1271156.90
н63	427351.02	1271160.55
н64	427333.11	1271140.10
н65	427328.10	1271145.02
н66	427319.19	1271134.84
н67	427307.44	1271145.24
н68	427288.05	1271131.44
н69	427276.64	1271123.33
н70	427239.33	1271167.71
н71	427176.10	1271252.33
н72	427170.88	1271275.15

Инд. № подл.	Взам. инв. №
Подп. и дата	

Изм.	Кол.уч.	Лист	№ док.	Подпись	Дата

1603-10-ППТ/ПМТ

Лист

24

н73	427142.58	1271302.62
н74	427099.41	1271345.12
н75	427065.14	1271385.24
н76	427001.88	1271434.09
77	426983.71	1271446.36
н78	426973.73	1271447.67
79	426998.75	1271426.72
80	426999.36	1271427.52
81	427000.15	1271426.92
82	426999.55	1271426.12
н83	427032.76	1271401.06
84	427033.57	1271401.79
85	427034.24	1271401.04
н86	427033.53	1271400.40
н87	427060.44	1271380.02
н88	427094.34	1271340.28
н89	427137.66	1271297.63
н90	427164.49	1271271.47
н91	427169.61	1271249.31
н92	427233.20	1271164.21
н93	427265.59	1271125.57
94	427267.21	1271126.84
н95	427279.41	1271113.81
н96	427281.00	1271072.17
н97	427281.81	1271030.46
н98	427279.31	1271018.74
н50	427283.29	1271018.14
:ЗУ1(7)	–	–
н99	427249.47	1270882.94
н100	427256.98	1270911.60
н101	427261.71	1270939.95
н102	427278.68	1270996.31
н103	427279.61	1271000.74
н104	427275.64	1271001.36
н105	427274.82	1270997.36
н106	427271.89	1270998.08
н107	427254.84	1270941.43
н108	427250.15	1270913.16
н109	427247.03	1270901.24
н110	427250.17	1270898.71
н111	427245.87	1270893.37
н112	427245.12	1270893.94
н113	427242.71	1270884.70
н99	427249.47	1270882.94
:ЗУ1(8)	–	–
н114	426874.69	1271434.93
н115	426922.58	1271497.94
н116	426951.66	1271468.68
н117	426955.28	1271474.98
н118	426892.82	1271537.83
н119	426890.41	1271536.19
н120	426889.54	1271537.36
121	426888.10	1271536.11
122	426863.47	1271564.40
н123	426867.15	1271567.60
н124	426839.93	1271604.34
н125	426837.51	1271602.46
н126	426842.54	1271596.76
н127	426853.83	1271580.29
н128	426856.34	1271573.94
н129	426856.63	1271570.07

Инд. № подл.	Взам. инв. №
Подп. и дата	

Изм.	Кол.уч.	Лист	№ док.	Подпись	Дата

1603-10-ППТ/ПМТ

Лист

25

н130	426885.69	1271530.84
н131	426888.10	1271532.63
н132	426917.59	1271502.96
н133	426868.34	1271438.15
н114	426874.69	1271434.93
–	–	–
134	426894.01	1271534.82
135	426893.99	1271535.82
136	426891.00	1271535.75
137	426891.02	1271534.75
134	426894.01	1271534.82

Таблица координат поворотных точек формируемых земельных участков, совмещающая координаты поворотных точек охранной зоны проектируемых объектов (земли сельскохозяйственного назначения).

Сведения о характерных точках границ образуемых земельных участков		
Обозначение земельного участка :ЗУ1		
Обозначение характерных точек границ	Координаты, м	
	X	Y
1	2	3
:ЗУ1(1)	–	–
н1	427534.01	1270993.33
н2	427536.01	1271008.79
н3	427513.82	1271011.29
н4	427516.38	1271005.25
н5	427517.44	1271003.83
н6	427531.03	1271002.30
н7	427530.00	1270994.17
н1	427534.01	1270993.33
:ЗУ1(2)	–	–
н8	427510.84	1271047.94
н9	427524.87	1271085.08
н10	427539.22	1271109.12
н11	427545.26	1271105.56
н8	427510.84	1271047.94
–	–	–
12	427523.39	1271070.13
13	427520.40	1271070.71
14	427520.21	1271069.72
15	427523.20	1271069.14
12	427523.39	1271070.13
:ЗУ1(3)	–	–
н16	426856.63	1271570.07
н17	426856.34	1271573.94
н18	426853.83	1271580.29
н19	426842.54	1271596.76
н20	426837.51	1271602.46
н21	426834.41	1271600.07
н16	426856.63	1271570.07

Инв. № подл.	Подп. и дата	Взам. инв. №					Лист
Изм.	Кол.уч.	Лист	№ док.	Подпись	Дата	1603-10-ППТ/ПМТ	26

Таблица координат поворотных точек формируемых земельных участков, совмещая координаты поворотных точек охранной зоны проектируемых объектов (Часть земельного участка).

Сведения о характерных точках границ образуемых земельных участков		
Обозначение части земельного участка 40:01:080403:2/чзу1		
Обозначение характерных точек границ	Координаты, м	
	X	Y
1	2	3
н1	427001.88	1271434.09
н2	426972.76	1271457.40
н3	426955.28	1271474.98
н4	426951.66	1271468.68
н5	426968.03	1271452.21
н6	426973.73	1271447.67
16	426983.71	1271446.36
н1	427001.88	1271434.09

Таблица координат поворотных точек формируемых земельных участков, совмещая координаты поворотных точек охранной зоны проектируемых объектов (Часть земельного участка).

Сведения о характерных точках границ образуемых земельных участков		
Обозначение части земельного участка 40:01:080406:27/чзу1		
Обозначение характерных точек границ	Координаты, м	
	X	Y
1	2	3
н1	427262.46	1271362.29
н2	427209.07	1271425.98
н3	427159.84	1271481.30
8	427159.10	1271478.78
н4	427165.17	1271458.75
н5	427200.64	1271418.91
н6	427242.17	1271369.36
н1	427262.46	1271362.29

Таблица координат поворотных точек формируемых земельных участков, совмещая координаты поворотных точек охранной зоны проектируемых объектов (Часть земельного участка).

Сведения о характерных точках границ образуемых земельных участков		
Обозначение части земельного участка 40:01:080403:66/чзу1		
Обозначение характерных	Координаты, м	

Инф. № подл.	Взам. инв. №	Полп. и дата							Лист
									27
			Изм.	Кол.уч.	Лист	№ док.	Подпись	Дата	

точек границ	X	Y
1	2	3
н1	426888.10	1271536.11
н2	426889.54	1271537.36
5	426867.15	1271567.60
1	426863.47	1271564.40
н1	426888.10	1271536.11

Таблица координат поворотных точек формируемых земельных участков, совмещающая координаты поворотных точек охранной зоны проектируемых объектов (Часть земельного участка).

Сведения о характерных точках границ образуемых земельных участков		
Обозначение части земельного участка 40:01:110101:66/чзу1		
Обозначение характерных точек границ	Координаты, м	
	X	Y
1	2	3
н1	427198.62	1271688.97
н2	427494.15	1272081.52
н3	427495.97	1272119.73
н4	427484.96	1272119.98
н5	427483.30	1272085.43
н6	427185.31	1271689.58
н1	427198.62	1271688.97

Таблица координат поворотных точек формируемых земельных участков, совмещающая координаты поворотных точек охранной зоны проектируемых объектов (Земельный участок под водным объектом).

Сведения о характерных точках границ образуемых земельных участков		
Обозначение земельного участка :ЗУ1		
Обозначение характерных точек границ	Координаты, м	
	X	Y
1	2	3
:ЗУ1(1)		
н1	427356.48	1271151.08
н2	427368.66	1271164.85
н3	427366.81	1271168.80
н4	427354.37	1271154.74
н1	427356.48	1271151.08
:ЗУ1(2)		
н5	427353.12	1271156.90
н6	427365.67	1271171.24
н7	427363.83	1271175.18
н8	427351.02	1271160.55
н5	427353.12	1271156.90

Взам. инв. №	
Полп. и дата	
Инв. № подл.	

Изм.	Кол.уч.	Лист	№ док.	Подпись	Дата

1603-10-ППТ/ПМТ

Лист

28

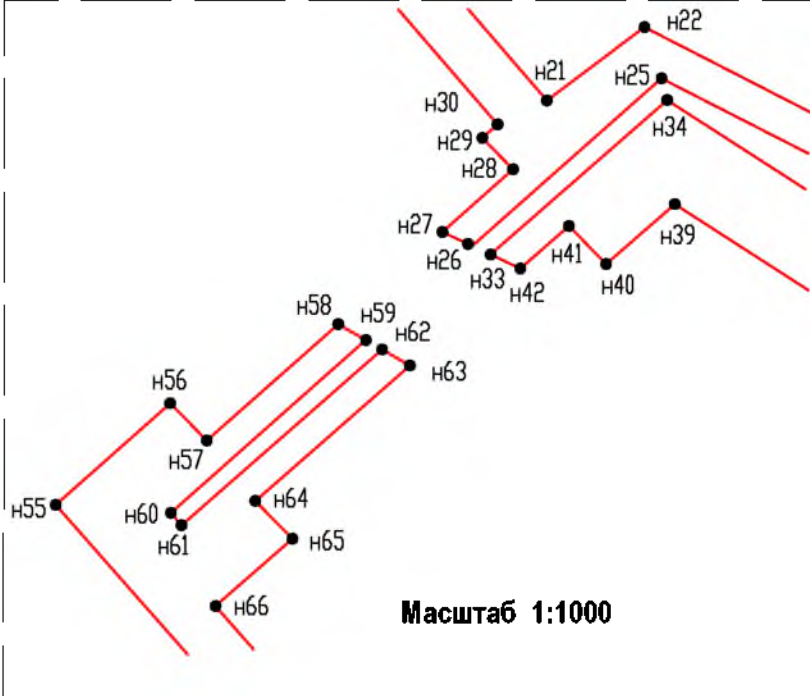
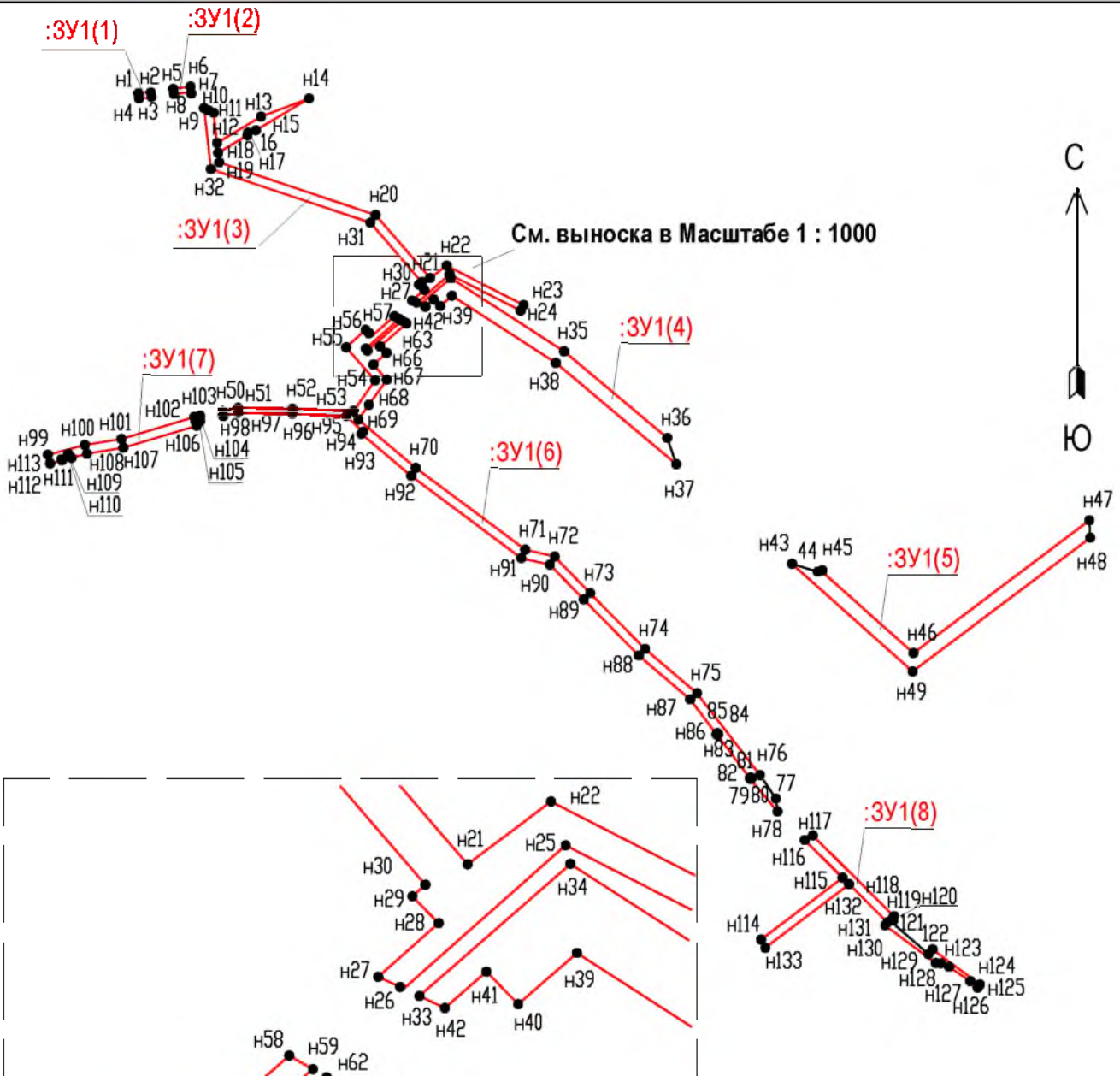
Таблица координат поворотных точек формируемых земельных участков, совмещающая координаты поворотных точек охранной зоны проектируемых объектов (Земельные участки под автомобильной дорогой).

Сведения о характерных точках границ образуемых земельных участков		
Обозначение части земельного участка 40:01:000000:248/чзу1		
Обозначение характерных точек границ	Координаты, м	
	X	Y
1	2	3
40:01:000000:248/чзу1(1)		
н1	427530.04	1270962.57
н2	427532.27	1270979.96
н3	427528.22	1270980.61
н4	427526.07	1270963.18
н1	427530.04	1270962.57
40:01:000000:248/чзу1(2)		
н5	427279.61	1271000.74
н6	427283.29	1271018.14
н7	427279.31	1271018.74
н8	427275.64	1271001.36
н5	427279.61	1271000.74

Инв. № подл.	Подп. и дата	Взам. инв. №					1603-10-ППТ/ПМТ	Лист
			Изм.	Кол.уч.	Лист	№ док.		Подпись

ПРОЕКТ МЕЖЕВАНИЯ

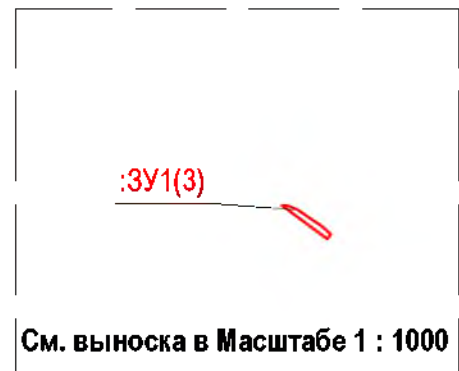
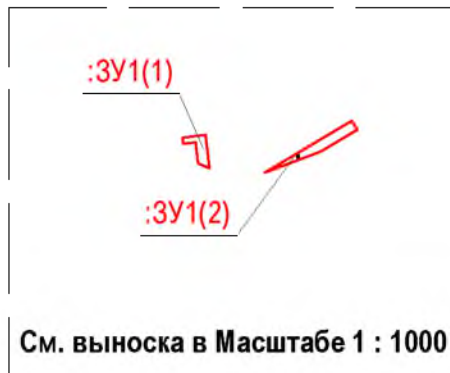
Чертеж земельных участков и их частей



Масштаб 1 : 5000
Условные обозначения см. ниже


ПРОЕКТ МЕЖЕВАНИЯ

Чертеж земельных участков и их частей



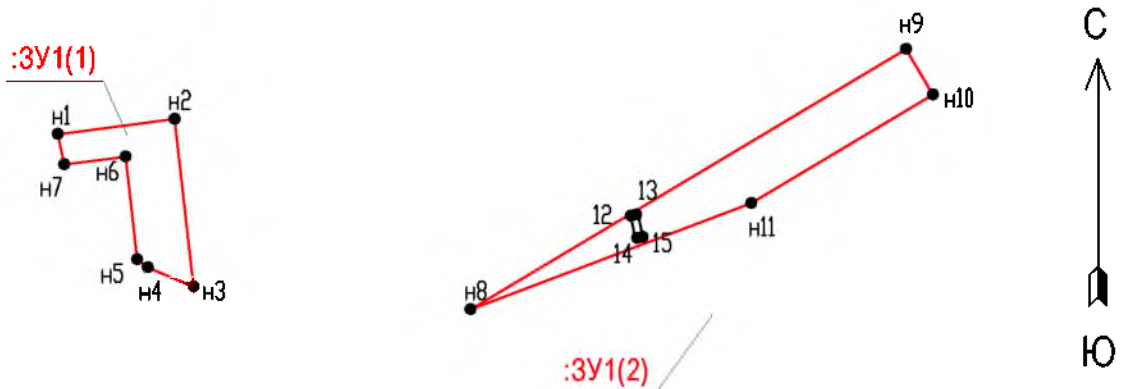
Масштаб 1 : 5000

Условные обозначения:

-  - вновь образованная часть границы, сведения о которой достаточны для определения ее местоположения
-  - Характерная точка границы, сведения о которой позволяют однозначно определить ее положение на местности
- n_1, n_2, \dots, n - Надписи номеров вновь образованных характерных точек (межевые знаки)
- :ЗУ1** - надписи вновь образованного земельного участка
- (1)** - надписи контура многоконтурного земельного участка
-  - Существующая часть границы, имеющаяся в ГКН сведения о которой достаточны для определения ее местоположения
- $1, 2, 3, \dots, n$ - надписи номеров существующих характерных точек в ГКН




ПРОЕКТ МЕЖЕВАНИЯ

Чертеж земельных участков и их частей



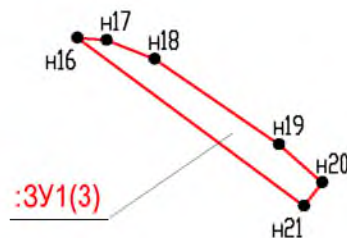
Масштаб 1 : 1000

Условные обозначения:

-  - вновь образованная часть границы, сведения о которой достаточны для определения ее местоположения
-  - Характерная точка границы, сведения о которой позволяют однозначно определить ее положение на местности
- n1, n2, ..., n - Надписи номеров вновь образованных характерных точек (межевые знаки)
- :ЗУ1 - надписи вновь образованного земельного участка
- (1) - надписи контура многоконтурного земельного участка
-  - Существующая часть границы, имеющаяся в ГКН сведения о которой достаточны для определения ее местоположения
- 1,2,3, ..., n - надписи номеров существующих характерных точек в ГКН

ПРОЕКТ МЕЖЕВАНИЯ

Чертеж земельных участков и их частей



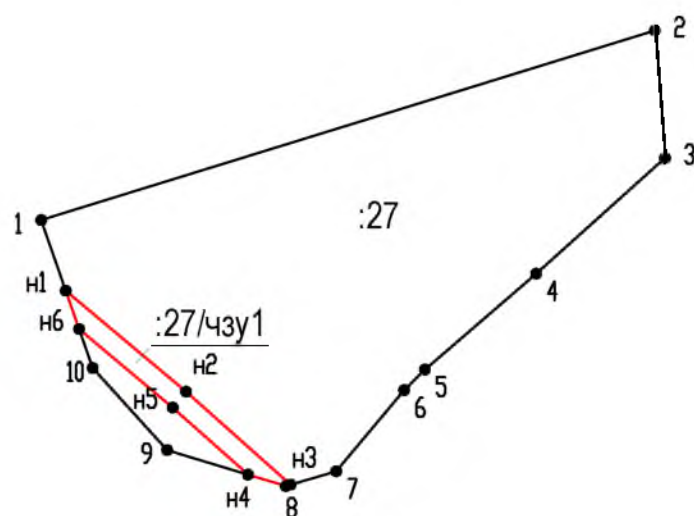
Масштаб 1 : 5000

Условные обозначения:

-  - вновь образованная часть границы, сведения о которой достаточны для определения ее местоположения
-  - Характерная точка границы, сведения о которой позволяют однозначно определить ее положение на местности
- n1, n2,...,n - Надписи номеров вновь образованных характерных точек (межевые знаки)
- :ЗУ1 - надписи вновь образованного земельного участка
- (1) - надписи контура многоконтурного земельного участка
-  - Существующая часть границы, имеющаяся в ГКН сведения о которой достаточны для определения ее местоположения
- 1,2,3,...,n - надписи номеров существующих характерных точек в ГКН

ПРОЕКТ МЕЖЕВАНИЯ

Чертеж земельных участков и их частей



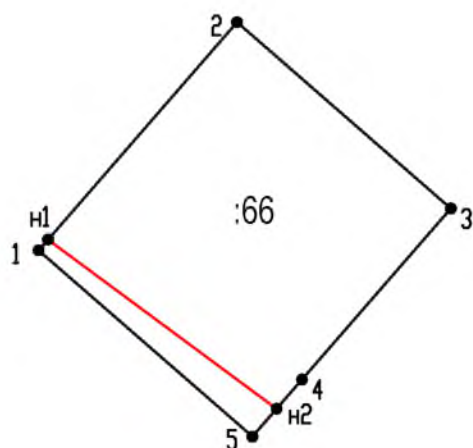
Масштаб 1:4000

Условные обозначения:

- - вновь образованная часть границы, сведения о которой достаточны для определения ее местоположения
- - Существующая часть границы, имеющаяся в ГКН сведения о которой достаточны для определения ее местоположения
- :27/чзу1 - обозначение образуемой части земельного участка
- 1,2,3,...,n - надписи номеров существующих характерных точек в ГКН
- n1, n2 - Надписи номеров вновь образованных характерных точек (межевые знаки)
- - Характерная точка границы, сведения о которой позволяют однозначно определить ее положение на местности
- :27 - надписи кадастрового номера земельного участка



ПРОЕКТ МЕЖЕВАНИЯ

Чертеж земельных участков и их частей



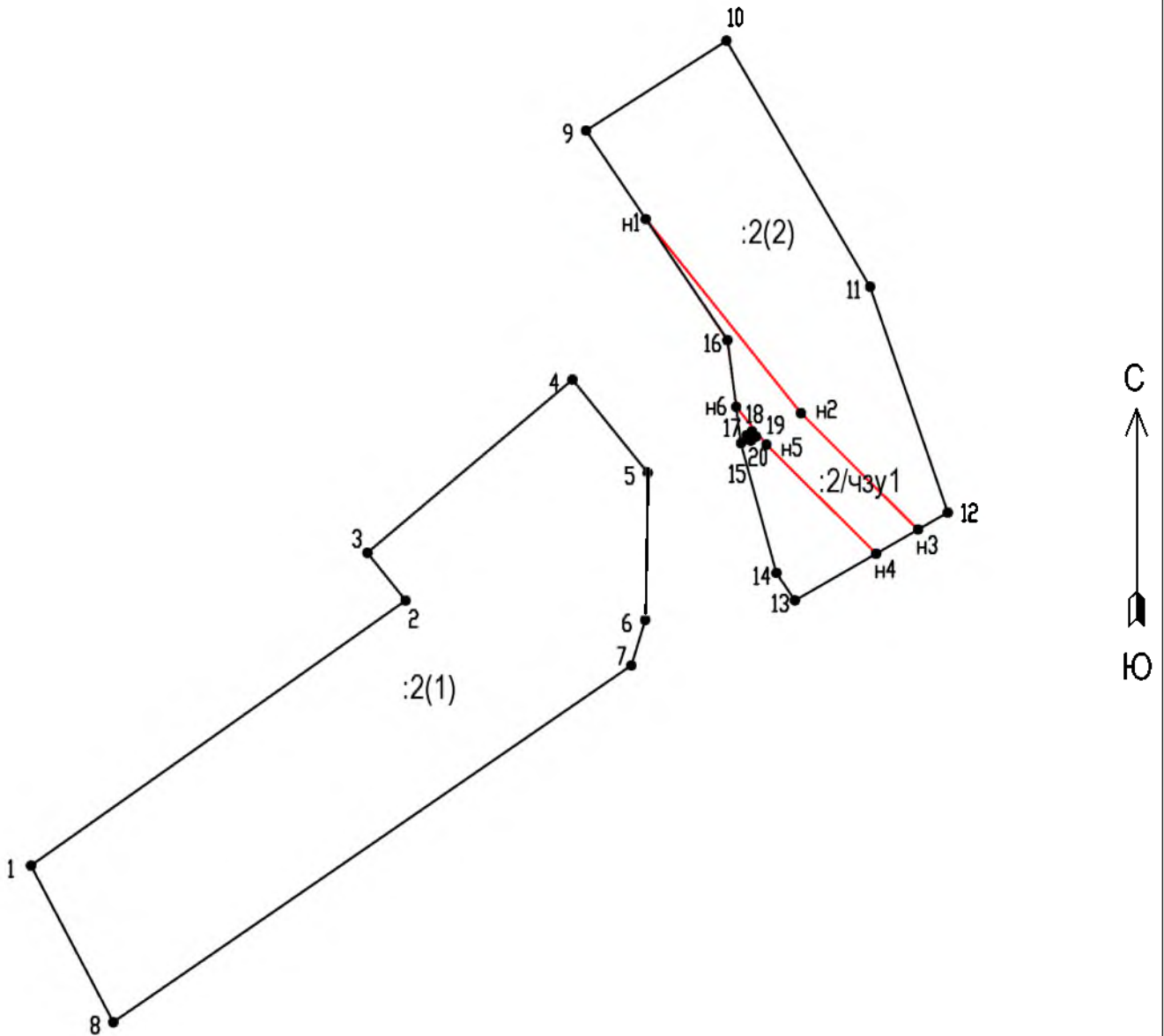
Масштаб 1:1000

Условные обозначения:

-  - вновь образованная часть границы, сведения о которой достаточны для определения ее местоположения
-  - Существующая часть границы, имеющаяся в ГКН сведения о которой достаточны для определения ее местоположения
- :66/чзу1 - обозначение образуемой части земельного участка
- 1,2,3,..,n - надписи номеров существующих характерных точек в ГКН
- n1, n2 - Надписи номеров вновь образованных характерных точек (межевые знаки)
- - Характерная точка границы, сведения о которой позволяют однозначно определить ее положение на местности
- :66 - надписи кадастрового номера земельного участка



ПРОЕКТ МЕЖЕВАНИЯ

Чертеж земельных участков и их частей



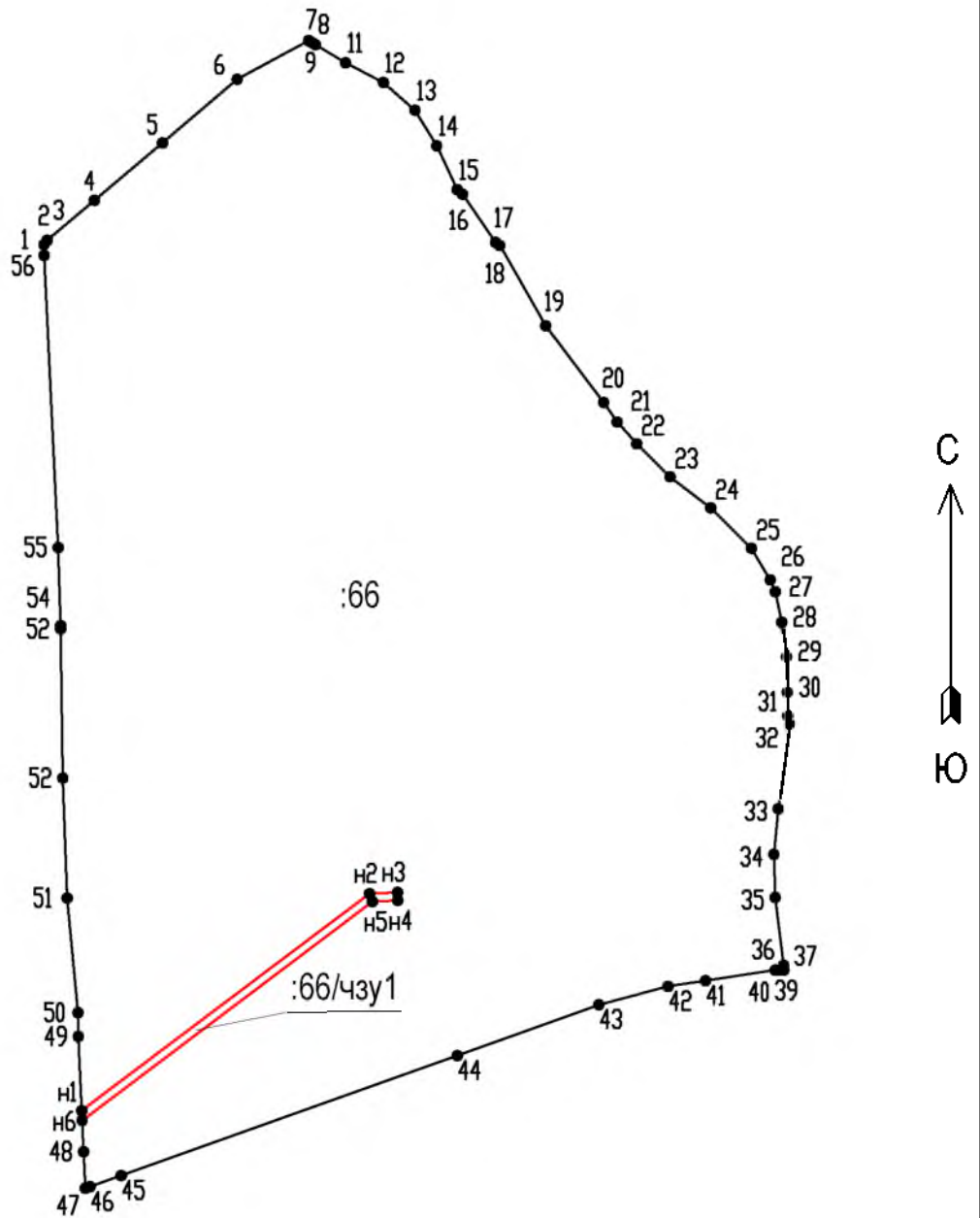
Масштаб 1:1000

Условные обозначения:

-  - вновь образованная часть границы, сведения о которой достаточны для определения ее местоположения
-  - Существующая часть границы, имеющаяся в ГКН сведения о которой достаточны для определения ее местоположения
- :2/чзу1 - обозначение образуемой части земельного участка
- 1,2,3...n - надписи номеров существующих характерных точек в ГКН
- n1, n2 - Надписи номеров вновь образованных характерных точек (межевые знаки)
- - Характерная точка границы, сведения о которой позволяют однозначно определить ее положение на местности
- :2 - надписи кадастрового номера земельного участка
- (1) - надписи контура многоконтурного земельного участка

ПРОЕКТ МЕЖЕВАНИЯ

Чертеж земельных участков и их частей



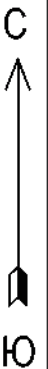
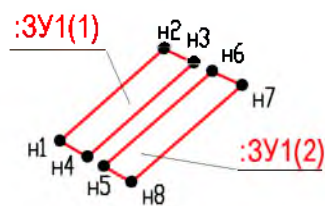
Масштаб 1:10 000

Условные обозначения:

- - вновь образованная часть границы, сведения о которой достаточны для определения ее местоположения
- - Существующая часть границы, имеющаяся в ГКН сведения о которой достаточны для определения ее местоположения
- :66/чзу1 - обозначение образуемой части земельного участка
- 1,2,3,...,n - надписи номеров существующих характерных точек в ГКН
- n1, n2 - Надписи номеров вновь образованных характерных точек (межевые знаки)
- - Характерная точка границы, сведения о которой позволяют однозначно определить ее положение на местности
- :66 - надписи кадастрового номера земельного участка




ПРОЕКТ МЕЖЕВАНИЯ

Чертеж земельных участков и их частей

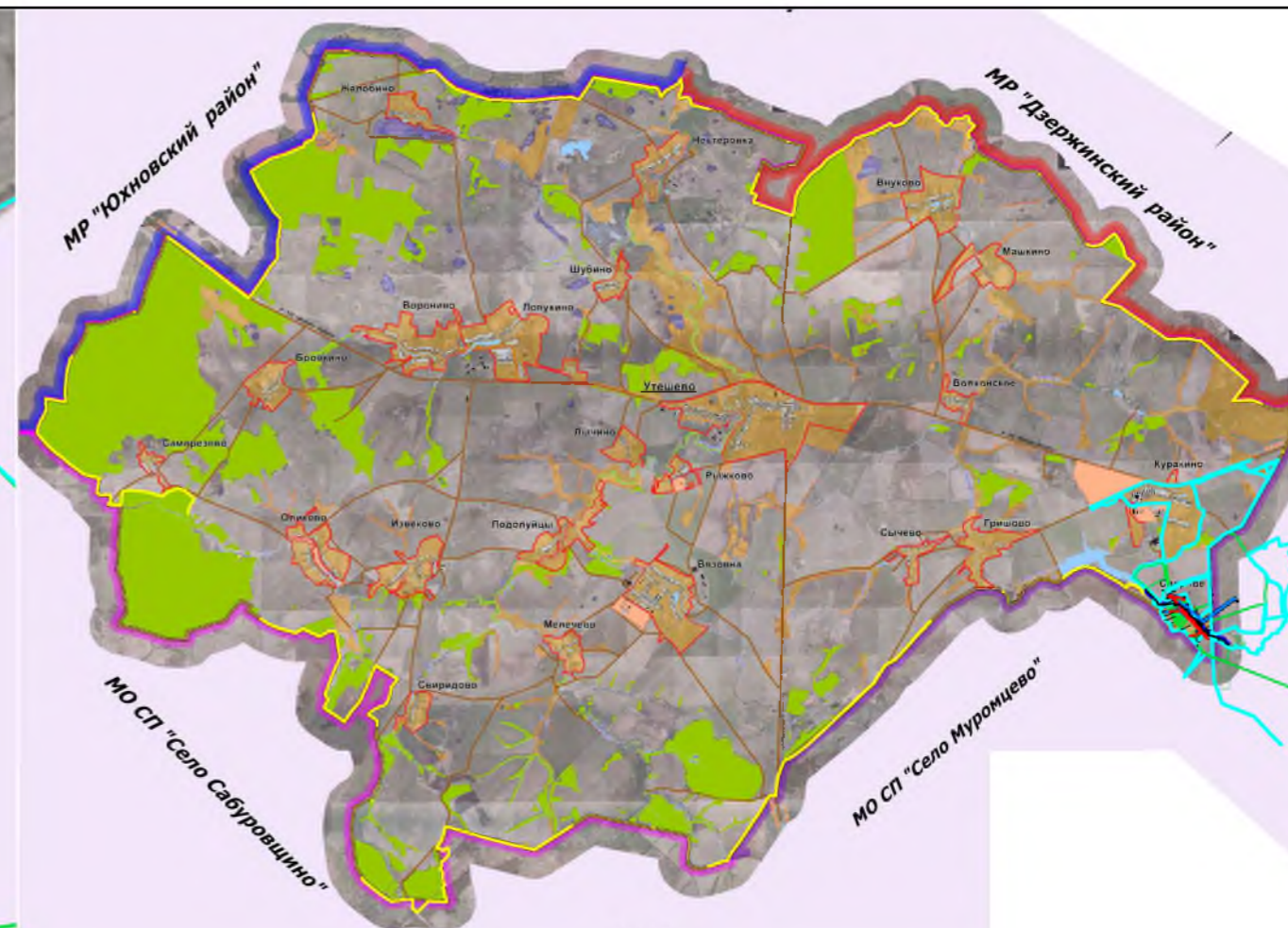
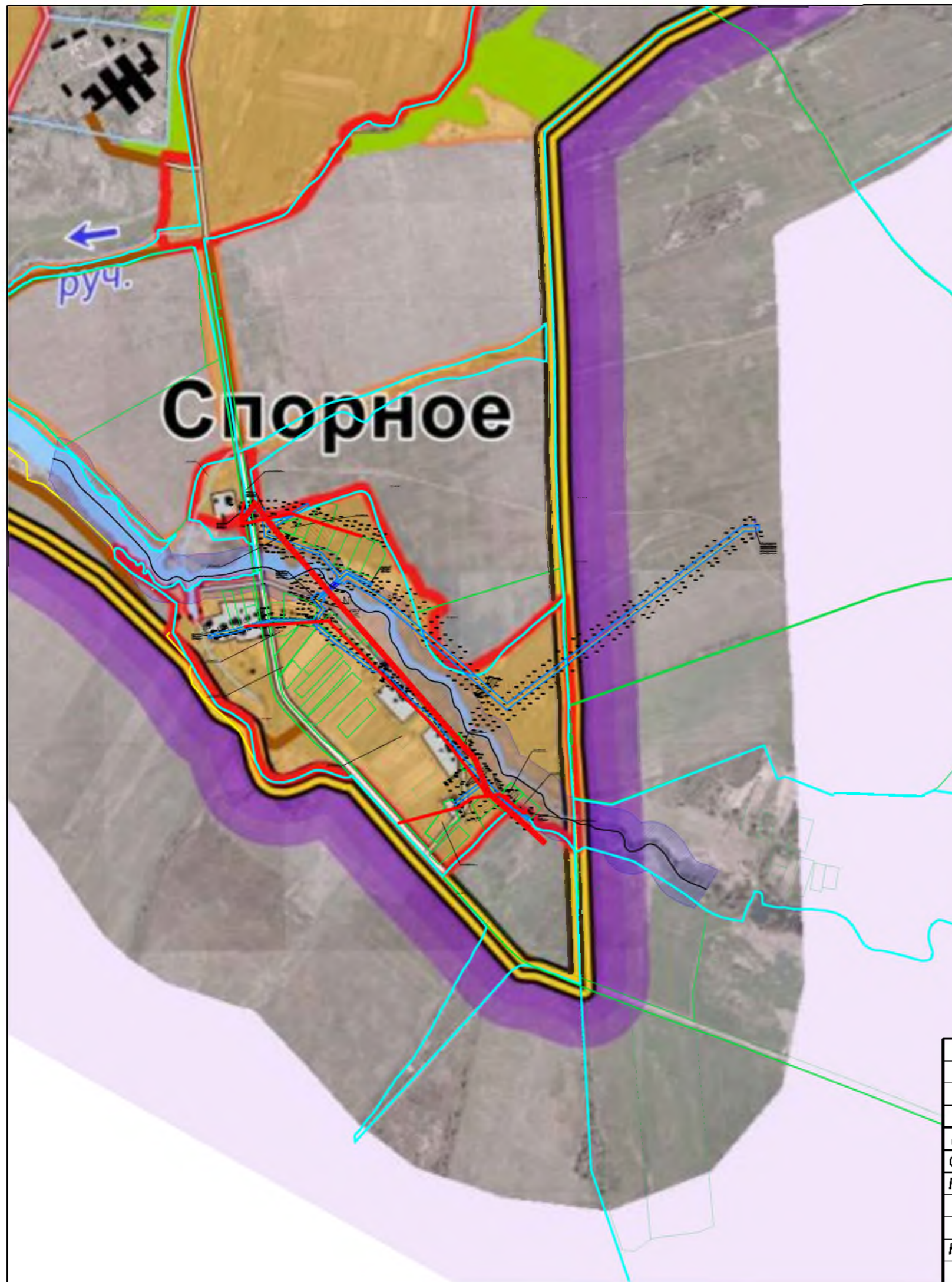


Масштаб 1 : 5000

Условные обозначения:

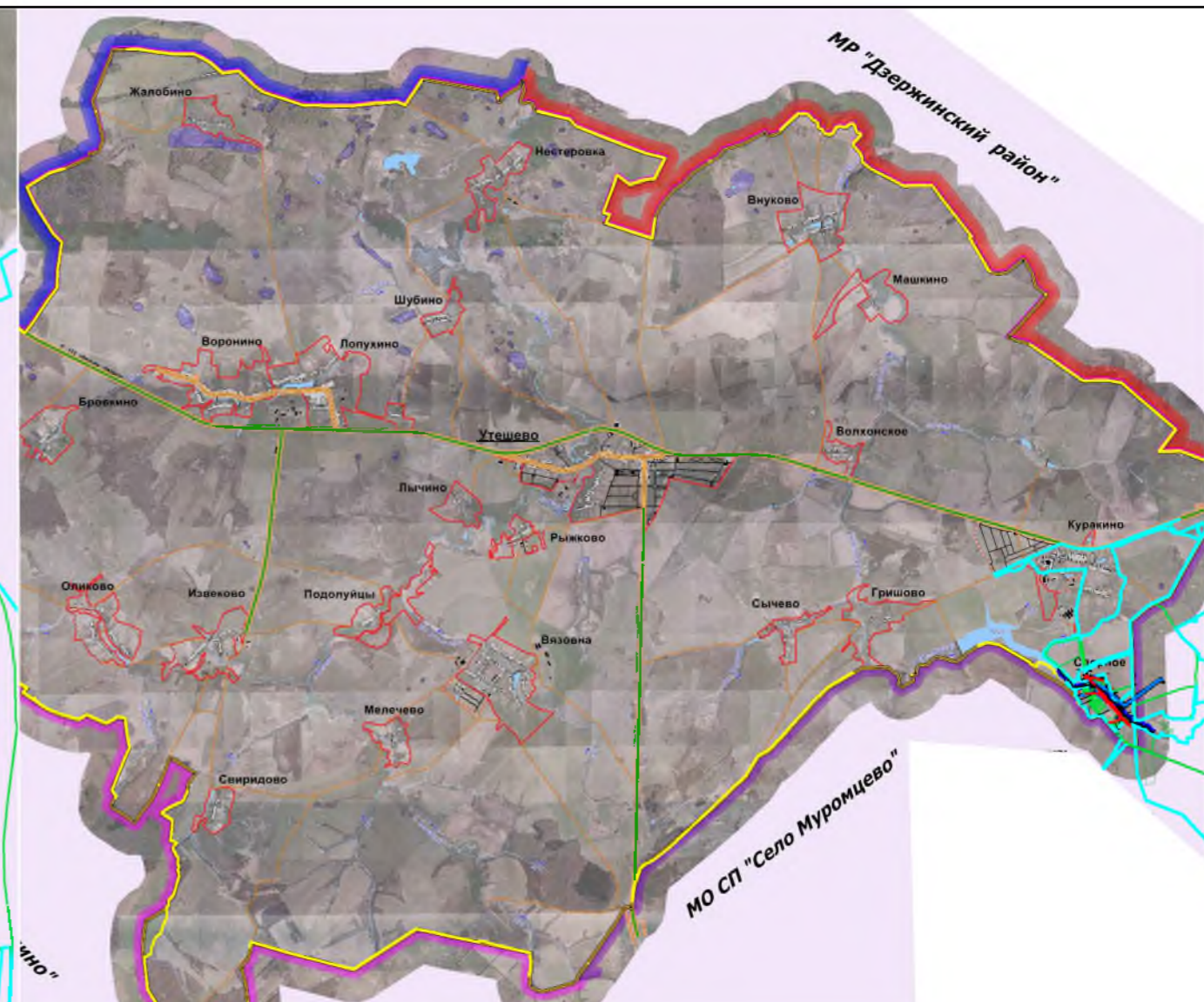
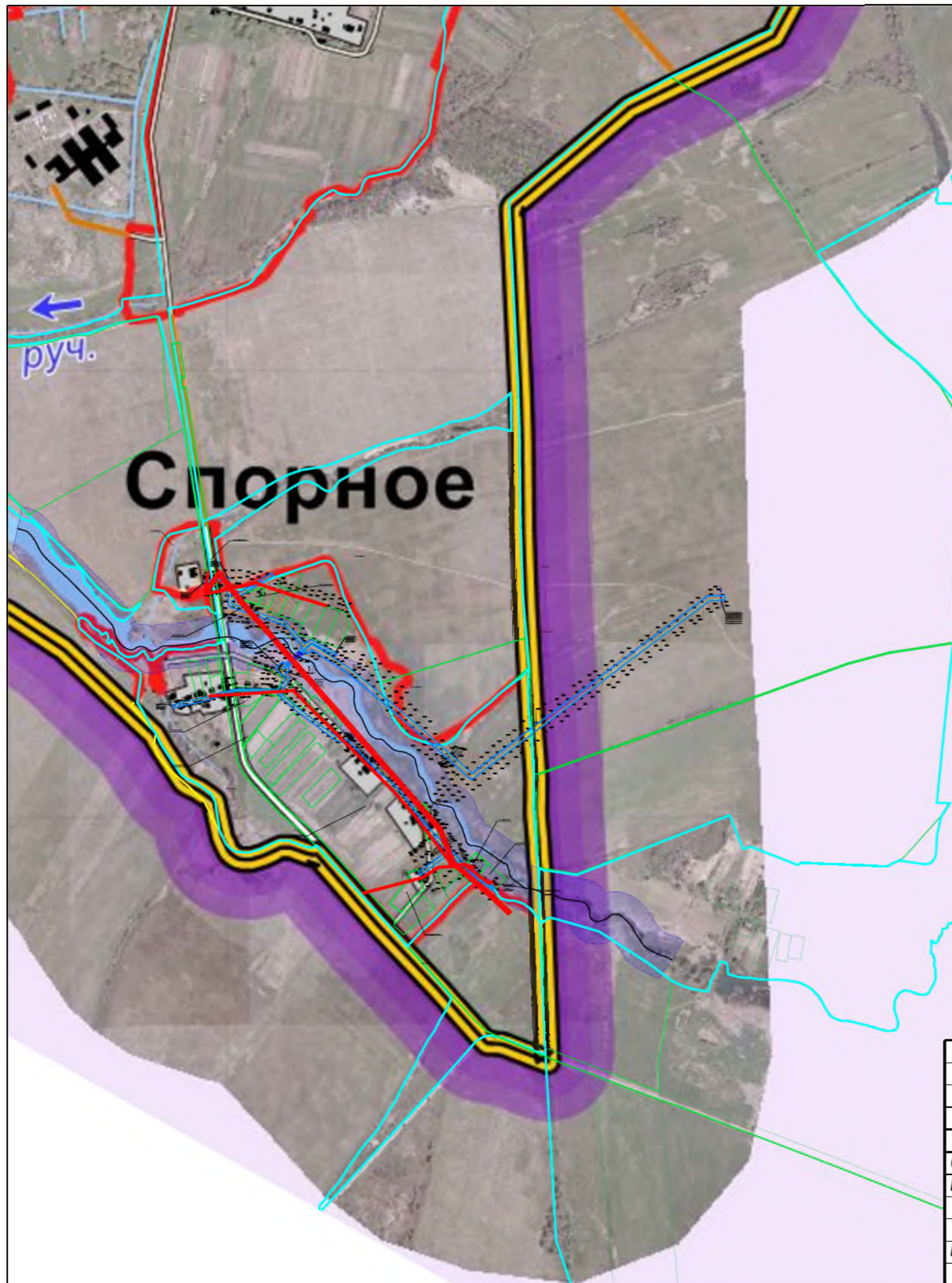
-  - вновь образованная часть границы, сведения о которой достаточны для определения ее местоположения
-  - Характерная точка границы, сведения о которой позволяют однозначно определить ее положение на местности
- n1, n2,...,n - Надписи номеров вновь образованных характерных точек (межевые знаки)
- :ЗУ1
(1) - надписи вновь образованного земельного участка
- надписи контура многоконтурного земельного участка
-  - Существующая часть границы, имеющаяся в ГКН сведения о которой достаточны для определения ее местоположения
- 1,2,3,...,n - надписи номеров существующих характерных точек в ГКН

Графическая часть



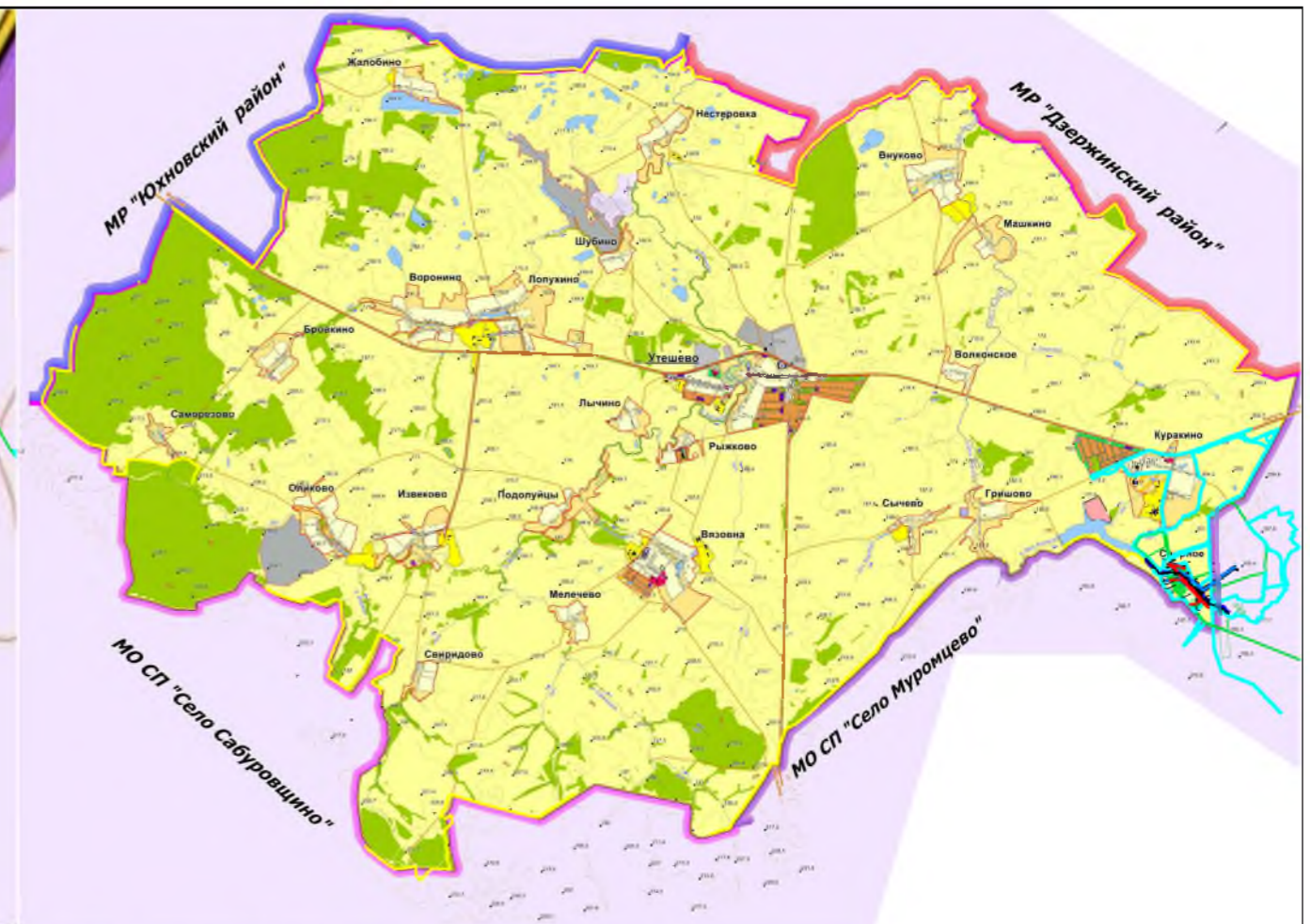
- Транспортные коридоры:**
- Региональный автомобильный
- Объекты транспортной инфраструктуры общего пользования:**
- Автомобильные дороги регионального значения
 - Автомобильные дороги местного значения
 - Магистральные улицы регионального значения
 - Улицы и проезды в населенных пунктах
 - Планируемая улично-дорожная сеть

						1603-10 - ППТ			
						Распределительный газопровод д. Спорное Бабынинского района Калужской области			
Изм.	Кол. уч.	Лист	№ док.	Подпись	Дата	Проект планировки территории	Стадия	Лист	Листов
Составил		Кабещкий			02.16		ППТ	2	2
ГИП		Кожемякин			02.16				
Н. Контроль		Степкин И.А.			02.16	Схема границ населенных пунктов	ООО "Калужские просторы"		



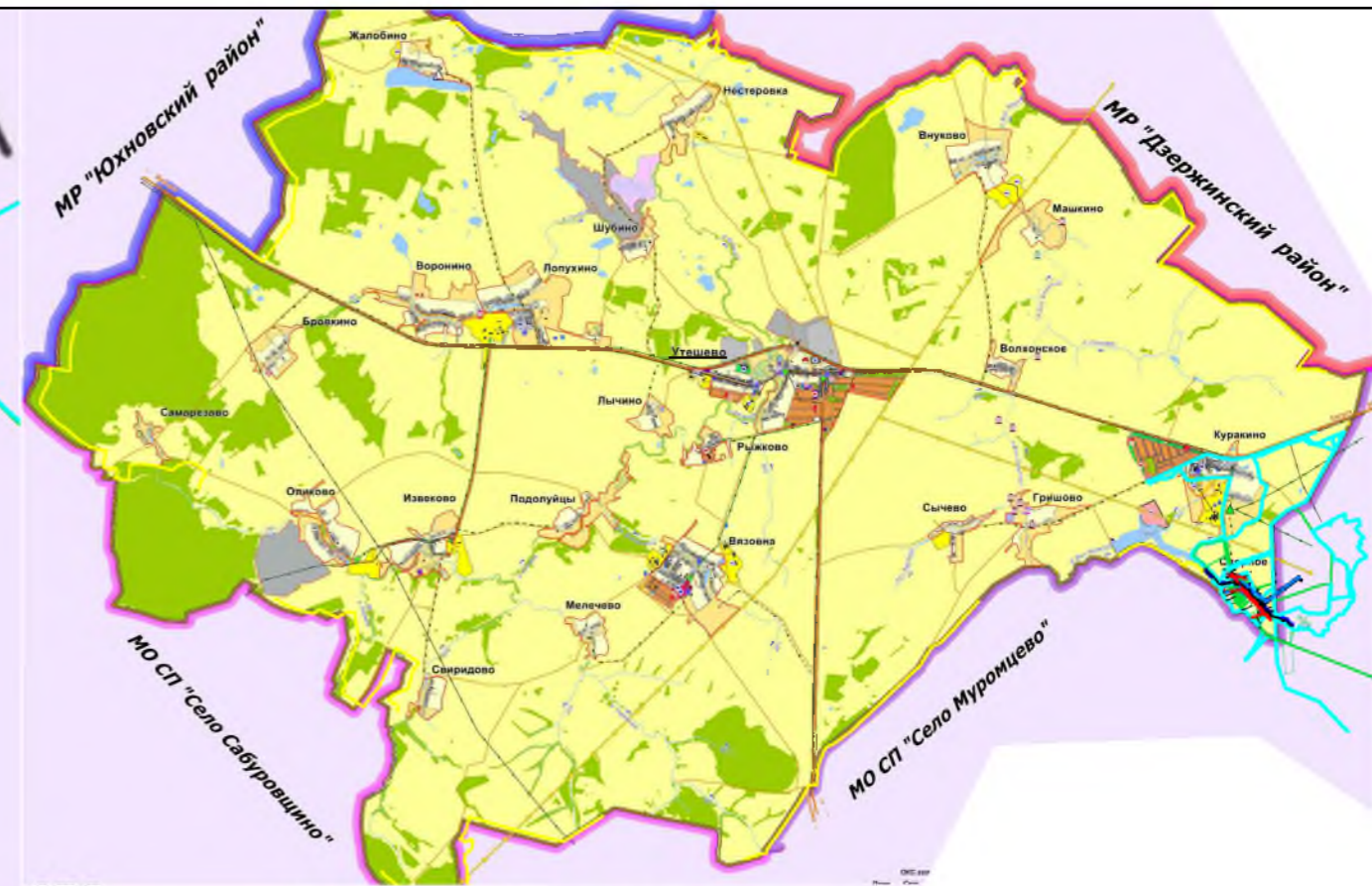
- Транспортные коридоры:**
- Региональный автомобильный
- Объекты транспортной инфраструктуры общего пользования:**
- Автомобильные дороги регионального значения
 - Автомобильные дороги местного значения
 - Магистральные улицы регионального значения
 - Улицы и проезды в населенных пунктах
 - Планируемая улично-дорожная сеть

						1603-10 - ППТ			
						Распределительный газопровод д. Спорное Бабынинского района Калужской области			
Изм.	Кол. уч.	Лист	№ док.	Подпись	Дата	Проект планировки территории	Стадия	Лист	Листов
Составил		Кабецкий			02.16		ППТ	2	2
ГИП		Кожмякин			02.16				
Н. Контроль		Степкин И.А.			02.16	Схема транспортной инфраструктуры	ООО "Калужские просторы"		



- Условные обозначения:**
- Граница муниципальных районов
 - Граница МО СП "Село Утешево"
 - Существующие границы населенных пунктов
 - Устанавливаемые границы населенных пунктов
 - Земли поселений, переданные в ведение сельских администраций
 - Земли лесного фонда
 - Водные объекты
 - Кварталы, строения, улицы и проезды в населенном пункте
 - Автомобильные дороги
 - Земельные участки, планируемые под перевод в категорию земель населенных пунктов

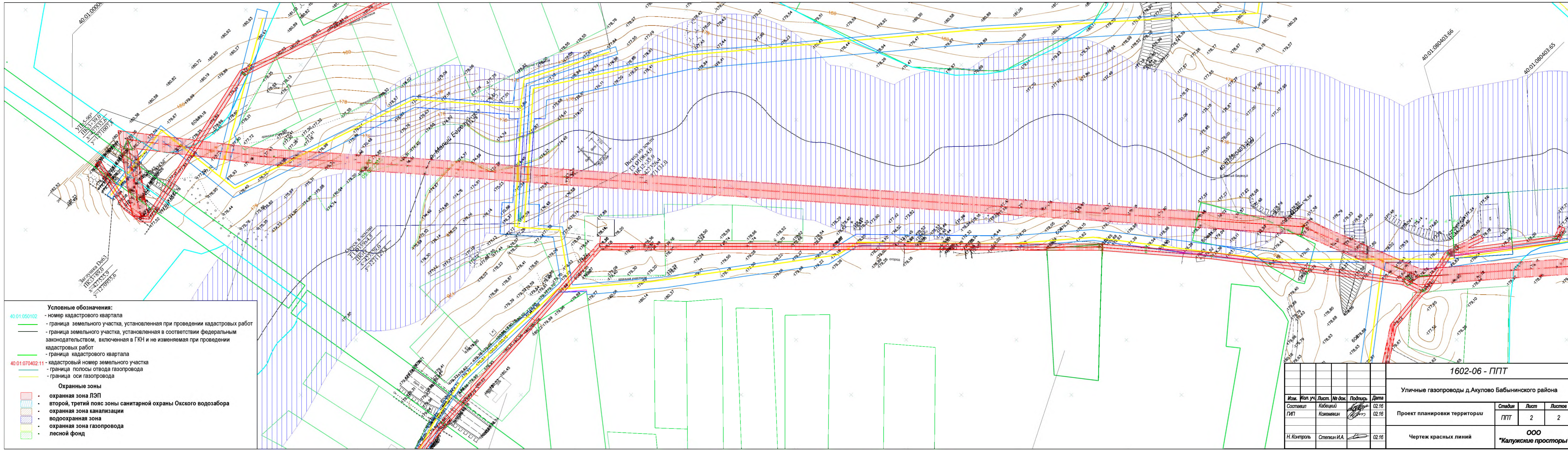
						1603-10 - ППТ			
						Распределительный газопровод д. Спорное Бабынинского района Калужской области			
Изм.	Кол. уч.	Лист	№ док.	Подпись	Дата	Проект планировки территории	Стадия	Лист	Листов
Составил		Кабеецкий		<i>[Signature]</i>	02.16		ППТ	2	2
ГИП		Кожемякин		<i>[Signature]</i>	02.16				
						Схема функционального зонирования	ООО "Калужские просторы"		
Н. Контроль		Степкин И.А.		<i>[Signature]</i>	02.16				



Условные обозначения:

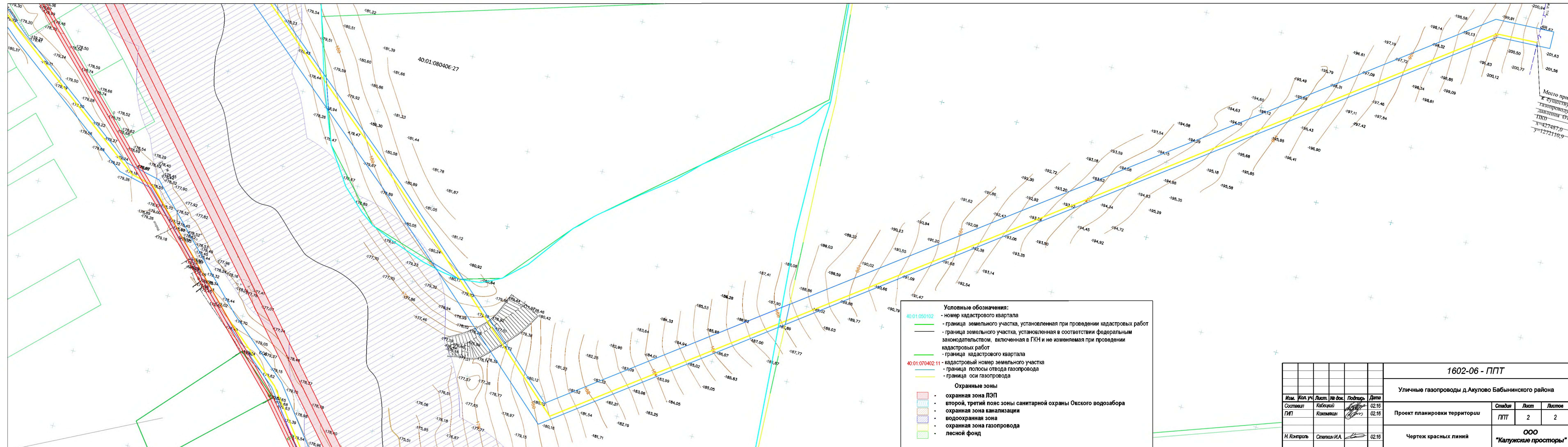
- Граница муниципальных районов
 - Граница МО СП "Село Утешево"
 - Существующие границы населенных пунктов
 - Устанавливаемые границы населенных пунктов
 - Строения и улицы в населенных пунктах
- Целевое назначение земель**
- | | | |
|-------|------|--|
| План. | Сущ. | |
| | | Земли населенных пунктов |
| | | Земли лесного фонда |
| | | Земли сельскохозяйственного назначения |
| | | Земли водного фонда |
| | | Земли промышленности, энергетики, транспорта, связи, радиовещания, телевидения, информатики, земли для обеспечения космической деятельности, земли обороны, безопасности и земли иного специального назначения |

						1603-10 - ППТ			
						Распределительный газопровод д. Спорное Бабынинского района Калужской области			
<i>Изм.</i>	<i>Кол. уч.</i>	<i>Лист.</i>	<i>№ док.</i>	<i>Подпись</i>	<i>Дата</i>	Проект планировки территории	<i>Стадия</i>	<i>Лист</i>	<i>Листов</i>
							ППТ	2	2
						Схема размещения объектов капитального строительства	ООО "Калужские просторы"		
<i>Н. Контроль</i>		<i>Степкин И.А.</i>		<i>[Подпись]</i>	<i>02.16</i>				



- Условные обозначения:**
- 40.01.050102 - номер кадастрового квартала
 - граница земельного участка, установленная при проведении кадастровых работ
 - граница земельного участка, установленная в соответствии федеральным законодательством, включенная в ГКН и не изменяемая при проведении кадастровых работ
 - граница кадастрового квартала
 - 40.01.070402.11 - кадастровый номер земельного участка
 - граница полосы отвода газопровода
 - граница оси газопровода
- Охранные зоны**
- охранный зона ЛЭП
 - второй, третий пояс зоны санитарной охраны Окского водозабора
 - охранный зона канализации
 - водоохранная зона
 - охранный зона газопровода
 - лесной фонд

1602-06 - ППТ					
Уличные газопроводы д.Акулово Бабынинского района					
Изм.	Кол. уч.	Лист	№ док.	Подпись	Дата
Составил	Кабезкин			<i>[Подпись]</i>	02.16
ГИП	Кожемякин			<i>[Подпись]</i>	02.16
Проект планировки территории					
			Стадия	Лист	Листов
			ППТ	2	2
Чертеж красных линий					
ООО "Калужские просторы"					
Н. Контроль	Степкин И.А.			<i>[Подпись]</i>	02.16



40:01:080406:27

Место при
к существу
газопроводу
давления 0,1
ПКО
x=427487,0
y=1272110,9

Условные обозначения:

40.01.050102 - номер кадастрового квартала

- граница земельного участка, установленная при проведении кадастровых работ
- граница земельного участка, установленная в соответствии федеральным законодательством, включенная в ГКН и не изменяемая при проведении кадастровых работ
- граница кадастрового квартала

40.01.070402:11 - кадастровый номер земельного участка

- граница полосы отвода газопровода
- граница оси газопровода

Охранные зоны

- охранный зона ЛЭП
- второй, третий пояс зоны санитарной охраны Окского водозабора
- охранный зона канализации
- водоохранная зона
- охранный зона газопровода
- лесной фонд

1602-06 - ППТ					
Уличные газопроводы д.Акулово Бабынинского района					
Изм.	Кол. уч.	Лист	№ док.	Подпись	Дата
Составил	Кабезиян			<i>[Signature]</i>	02.16
ГИП	Кожеев			<i>[Signature]</i>	02.16
Н. Контроль	Степан И.А.			<i>[Signature]</i>	02.16
Проект планировки территории				Стадия	Лист
				ППТ	2
Чертеж красных линий				ООО "Калужские просторы"	

Приложения



МИНИСТЕРСТВО ЭКОНОМИЧЕСКОГО РАЗВИТИЯ РОССИЙСКОЙ ФЕДЕРАЦИИ
ФЕДЕРАЛЬНАЯ СЛУЖБА ГОСУДАРСТВЕННОЙ РЕГИСТРАЦИИ,
КАДАСТРА И КАРТОГРАФИИ

ЛИЦЕНЗИЯ

№ 40-00006Ф от 19 октября 2012 г.

На осуществление геодезических и картографических работ федерального назначения, результаты которых имеют общегосударственное
межотраслевое значение

(за исключением указанных видов деятельности, осуществляемых в ходе инженерных изысканий, выполняемых для подготовки проектной документации, строительства, реконструкции, капитального ремонта объектов капитального строительства)

для выполнения заявленных работ, указанных в приложении
являющемся неотъемлемой частью настоящей лицензии.

Настоящая лицензия предоставлена Общество с ограниченной
ответственностью "Калужские просторы" сокращенное наименование
ООО "Калужские просторы" полное наименование
и организационно-правовая форма

юридического лица (Ф.И.О. индивидуального предпринимателя,
данные документа, удостоверяющего его личность)

Основной государственный регистрационный номер записи о
государственной регистрации юридического лица или индивидуального
предпринимателя 1114027000999

ВРМ 0000000

№ 19

(дата окончания срока действия)

(подпись)

(подпись уполномоченного лица)

№

Действие настоящей лицензии продлено на срок до ...



(подпись)

(подпись)

Директор Полиции

(подпись уполномоченного лица)

№ 293-П

№

Восстановлена лицензия на право ...

Лицензия на право

на право ...

и других лиц, указанных в лицензии

348000, Капуцкая область, в Капуц, ул. Кочеткина, № 4

Всего лицензий и актов о предоставлении лицензий

4027102096

Идентификационный номер лицензиата



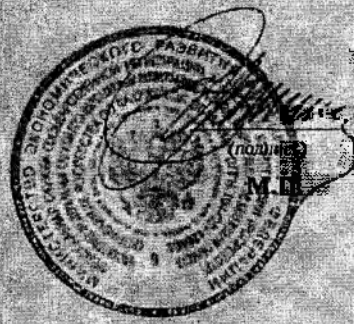
**ФЕДЕРАЛЬНАЯ СЛУЖБА ГОСУДАРСТВЕННОЙ РЕГИСТРАЦИИ,
КАДАСТРА И КАРТОГРАФИИ**

ПРЕДЛОЖЕНИЕ К ЛИЦЕНЗИИ

Регистрационный номер **44КН006Ф** от **19 октября 2012**
(без анкетной ведомости)

- 1.) 2
Создание и обновление государственных топографических карт и планов в графической, цифровой, фотографической и иных формах, точность и содержание которых обеспечивают решение общегосударственных, оборонных, научно-исследовательских и иных задач; издание этих карт и планов, топографический мониторинг
- 2.) 3
Создание, развитие и поддержание в рабочем состоянии государственных нивелирных и геодезических сетей, в том числе гравиметрических фундаментальной и первого класса, плотность и точность которых обеспечивают создание государственных топографических карт и планов, решение общегосударственных, оборонных, научно-исследовательских и иных задач
- 3.) 10
Обеспечение геодезическими, картографическими, топографическими и гидрографическими материалами и данными об установлении и изменении границ субъектов Российской Федерации, границ муниципальных образований

И.О. руководителя Управления Росреестра по Калужской области



Филоненко Владимир Иванович

Российская Федерация
Калужская область
Бабынинский район

Глава администрации
сельского поселения «Село Угешево»

ПОСТАНОВЛЕНИЕ

от 03.02.2016г.

№ 5

О подготовке проекта планировки и проекта межевания территории для строительства объекта «Распределительный газопровод дер. Спорное Бабынинского района Калужской области»

Руководствуясь ст. 45 Градостроительного кодекса Российской Федерации, Федеральным законом от 06.10.2003 №131-ФЗ «Об общих принципах организации местного самоуправления в Российской Федерации», Уставом муниципального образования, на основании заявления заместителя генерального директора по строительству и инвестициям АО «Газпром газораспределение Калуга» администрация СП «Село Угешево» **ПОСТАНОВЛЯЕТ:**

1. Принять решение о подготовке проекта планировки и межевания территории для строительства линейного объекта «Распределительный газопровод дер. Спорное Бабынинского района Калужской области».

2. Рекомендовать АО «Газпром газораспределение Калуга»:

- обеспечить подготовку проекта планировки и межевания территории;
- согласовать проект планировки и межевания территории с администрацией сельского поселения «Село Угешево»;

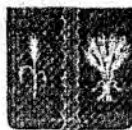
3. Настоящее постановление вступает в силу со дня его официального опубликования.

Глава администрации



Н.А. Ворнакова

РОССИЙСКАЯ ФЕДЕРАЦИЯ
КАЛУЖСКАЯ ОБЛАСТЬ



АДМИНИСТРАЦИЯ
МУНИЦИПАЛЬНОГО РАЙОНА
«БАБЫНИНСКИЙ РАЙОН»

249210 п. Бабынино, ул. Новая, 4.
Тел.: (48448) 2-10-31 Факс: (48448) 2-17-34
E-mail: ababyn@adm.kaluga.ru

№ 2922 от 25.12.2015

ОАО «Газпром газораспределение Калуга»

248018 г.Калуга, пер.Баррикад, д.4

Администрация МР «Бабынинский район» на Ваши письма от 18.12.2015 №ИЛ-05/3593 и №ИЛ-05/3592 согласовывает разработку проекта планировки и межевания территории по д.Космачи и д.Спорное Бабынинского района Калужской области, для строительства распределительных газопроводов.

Главы администрации

Н.А. Калининчев

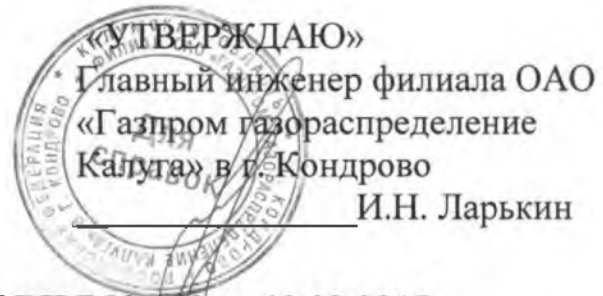


ОАО «ГАЗПРОМ ГАЗОРАСПРЕДЕЛЕНИЕ»
ОТКРЫТОЕ АКЦИОНЕРНОЕ ОБЩЕСТВО «ГАЗПРОМ ГАЗОРАСПРЕДЕЛЕНИЕ КАЛУГА»
(ОАО «Газпром газораспределение Калуга»)

ФИЛИАЛ В Г. КОНДРОВО

«19» 02 2015 г.

№ 263



И.Н. Ларькин

ТЕХНИЧЕСКИЕ УСЛОВИЯ № 263 от 19.02.2015г.

на присоединение к газораспределительной сети
объекта «Распределительный газопровод в д. Спорное Бабынинского района»

Заказчик: ОАО «Газпром газораспределение Калуга».

Основание для выдачи технических условий: техническое задание.

Решение: специальная надбавка к тарифам на транспортировку газа газораспределительными организациями на 2015год.

Наименование объекта газификации и месторасположение:
«Распределительный газопровод в д. Спорное Бабынинского района»

Назначение газопровода: для газоснабжения деревни.

Установленный объем транспортируемого природного газа: 108 м³/ч.

Давление газа в точке подключения:

максимальное: 0,6 МПа;

фактическое (расчетное): 0,31 МПа.

Диаметр, координаты газопровода в точке подключения: существующий подземный газопровод высокого давления 2 категории D=114x4,5мм п.Садовый. Точку подключения согласовать с филиалом ОАО «Газпром газораспределение Калуга» в г. Кондрово дополнительно.

Материал трубы и тип изоляции в точке подключения: сталь

Коррозионная агрессивность грунта в точке подключения: не определялась.

Источник блуждающих токов: отсутствует.

Общие инженерно – технические требования:

1. Газоснабжение осуществить согласно рабочей документации. Рабочую документацию газоснабжения выполнить силами специализированной проектной организации в соответствии с требованиями СНиП 42-01-2002 «Газораспределительные системы», «Правил безопасности систем газораспределения и газопотребления. ПБ», Постановлением Правительства РФ

- от 16 февраля 2008 № 87 «О составе разделов проектной документации и требованиях к их содержанию» и других нормативных документов.
2. Строительно-монтажные и пуско-наладочные работы должны выполняться организациями, имеющими аккредитацию СРО на соответствующие виды работ.
 3. Проектная документация должна быть согласована с филиалом ОАО «Газпром газораспределение Калуга» в г. Кондрово.
 4. Проектная документация в соответствии со ст. 49 Градостроительного кодекса подлежит экспертизе.
 5. Предусмотренные проектом технические устройства должны иметь сертификаты соответствия, техническую документацию, разрешение Ростехнадзора на применение, а трубы – сертификаты заводов-изготовителей.
 6. В качестве квалификационного требования к применяемому к газовому оборудованию при проектировании и монтаже объектов строительства определить наличие сертификата Системы добровольной сертификации ГАЗСЕРТ.
 7. В проектной документации предусмотреть охранные зоны газопроводов и газорегуляторных пунктов в соответствии с «Правилами охраны газораспределительных сетей».

Основные требования

Проектом предусмотреть:

1. Диаметр газопровода определить с учетом подключения к нему перспективных потребителей, определенных Схемой газоснабжения и газификации д. Спорное Бабынинского района, объемы потребления и количество перспективных потребителей уточнить при разработке данной рабочей документации и согласовать с Администрацией муниципального района Калужской области.
2. Установка ШРП с узлом учета расхода газа.
3. На ШРП предусмотреть молниезащиту, ограждение (согласовать с генподрядчиком), асфальтобетонное покрытие, подъезды с усовершенствованным покрытием. На входе и выходе газопровода из ШРП предусмотреть установку изолирующих соединений и отключающих устройств.
4. Газопровод после пункта редуцирования газа (ШРП) предусмотреть низким давлением IV категории.
5. Выбор трассы газопровода произвести с обязательным участием представителя филиала ОАО «Газпром газораспределение Калуга» в г.Кондрово.
6. Герметизацию вводов и выпусков инженерных коммуникаций в подвальных помещениях зданий любого назначения, расположенных в зоне 50-ти м от проектируемых подземных газопроводов, а также высверливание отверстий в крышках колодцев подземных коммуникаций.
7. Материал трубы определить проектом.

8. Максимально предусмотреть использование полиэтиленовых труб. Для определения местонахождения газопровода приборным методом выполнить требования СП 42-103-2003 п. 5.6 в части применения изолированного алюминиевого или медного провода.
9. Газопроводы из полиэтиленовых труб не требуют защиты от коррозии.
10. В части защиты от коррозии стальных газопроводов:
 - 10.1. Защиту надземных газопроводов от атмосферной коррозии выполнить в соответствии с требованиями СНиП 42-01-2002.
 - 10.2. В случае проектирования подземных газопроводов, стальных футляров и стальных вставок полиэтиленовых газопроводов, провести изыскательские работы по определению коррозионной агрессивности грунта (включая биокоррозионную агрессивность грунта) и определению наличия блуждающих токов в границах коридора проектируемых газопроводов. Методы защиты от коррозии принять в соответствии с требованиями ГОСТ 9.602-2005 и РД 153-39.4-091-01.
 - 10.3. В рабочей документации применять изолирующие соединения, неразъемные по диэлектрику.
 - 11.4. Раздел защиты от коррозии предварительно согласовать с подразделением ЭХЗ филиала ОАО «Газпром газораспределение Калуга» в г.Кондрово.

Требования к охране окружающей среды:

После окончания производства работ строительная организация выполняет мероприятия по восстановлению проектного или природного рельефа местности, рекультивацию земли, нарушенной при производстве работ.

Дополнительные требования:

1. До начала строительства заключить договор на ведение технического надзора с филиалом ОАО «Газпром газораспределение Калуга» в г. Кондрово.
2. В проектной документации предусмотреть расходы на пуско-наладочные работы при вводе объекта в эксплуатацию.
3. Выполнить исполнительную схему в электронном виде в программе «AutoCad».

Срок действия технических условий: 3 года.

Начальник ПТО _____


(Подпись)

С.В. Агафонова

Исполнитель



ОАО «ГАЗПРОМ ГАЗОРАСПРЕДЕЛЕНИЕ»

ОТКРЫТОЕ АКЦИОНЕРНОЕ ОБЩЕСТВО
«ГАЗПРОМ ГАЗОРАСПРЕДЕЛЕНИЕ КАЛУГА»

(ОАО «Газпром газораспределение Калуга»)

ФИЛИАЛ В Г. КОНДРОВО

Ул. Котовского, 38, г. Кондрово, Российская Федерация, 249832

Тел.: (48434) 3-23-66, факс: (48434) 3-35-45

E-mail: filial.kondrovo@kalogaoblgaz.ru

ОКПО 03271478, ОГРН 1024001338206, ИНН 4000000015, КПП 400445007

19.05.2015 № ТН-01/563

на № _____ от _____

СПРАВКА

О месте расположения службы АДС

Аварийно-диспетчерская служба филиала ОАО «Газпром газораспределение Калуга» в г. Кондрово расположена по адресу: п.Бабынино, ул. Моторная, д. 4 и находится в 17 км от проектируемого объекта «Распределительный газопровод д.Спорное Бабынинского района Калужской области».

ВРИО директора филиала

И.Н. Ларькин

Исп. А.Л. Комаров
(48434) 4-74-49



МЧС России

ГЛАВНОЕ УПРАВЛЕНИЕ
МИНИСТЕРСТВА РОССИЙСКОЙ ФЕДЕРАЦИИ
ПО ДЕЛАМ ГРАЖДАНСКОЙ ОБОРОНЫ,
ЧРЕЗВЫЧАЙНЫМ СИТУАЦИЯМ И ЛИКВИДАЦИИ
ПОСЛЕДСТВИЙ СТИХИЙНЫХ БЕДСТВИЙ
ПО КАЛУЖСКОЙ ОБЛАСТИ
(ГЛАВНОЕ УПРАВЛЕНИЕ МЧС РОССИИ
ПО КАЛУЖСКОЙ ОБЛАСТИ)

ул. Кирова, 9а, г. Калуга, 248001
тел. (484-2) 57-48-41, факс (484-2) 718-210
E-mail: emercom@kaluga.ru

05.06.2015 № 5945 - 4-1-14
На № ЛИ-01/588 от 25.05.2015

ВрИО директора
филиала в г. Кондрово
ОАО «Газпром газораспределение
Калуга»

И.Н. Ларькину

ул. Котовского, 38,
г. Кондрово, Калужская область,
249832

Исходные данные и требования

подлежащие обязательному учету при разработке мероприятий по гражданской обороне, мероприятий по предупреждению чрезвычайных ситуаций природного и техногенного характера в составе проектной документации по объекту: «Распределительный газопровод д. Спорное Бабынинского района Калужской области».

Заказчик: филиал в г. Кондрово ОАО «Газпром газораспределение Калуга».

1. Основания для выдачи исходных данных

- 1.1. Письмо филиала в г. Кондрово ОАО «Газпром газораспределение Калуга».
- 1.2. Техническое задание на разработку проектной документации по объекту.
- 1.3. ГОСТ Р 55201-2012 «Порядок разработки перечня мероприятий по гражданской обороне, мероприятий по предупреждению чрезвычайных ситуаций природного и техногенного характера при проектировании объектов капитального строительства».

2. Исходные данные о состоянии потенциальной опасности проектируемого объекта и территории, на которой намечается строительство.

2.1. Проектируемый объект в соответствии с постановлением Правительства РФ от 19.09.1998 № 1115 «О порядке отнесения организаций к категориям по гражданской обороне» и «Показателями для отнесения организаций к категориям по гражданской обороне в зависимости от роли в экономике государства или влияния на безопасность населения», утвержденными приказом МЧС России от 11.09.2012 №536 ДСП, по гражданской обороне не категоризируется.

ОАО «Газпром газораспределение Калуга» филиал в г. Кондрово
Входящий № <u>ЛВ-668</u>
от <u>18.06.2015</u>

2.2. Территория Бабынинского района Калужского области не отнесена к группе территорий по гражданской обороне.

2.3. Проектируемый объект, в соответствии со СНиП 2.01.51-90 (в редакции СП 165.1325800.2014) расположен вне зоны возможных разрушений, зоны возможного радиоактивного загрязнения, зоны возможного химического заражения, зоны возможного катастрофического затопления.

2.4. Вблизи территории проектируемого объекта потенциально опасных объектов не расположено. Возможны источники техногенных ЧС на транспортных коммуникациях, связанные с авариями при перевозке взрывопожароопасных грузов и АХОВ.

2.5. На территории Бабынинского района возможны следующие стихийные гидрометеорологические явления: сильные снегопады, морозы, налипание мокрого снега, наледи, ливневые дожди, грозы, ураганные и шквалистые ветры.

3. Для разработки мероприятий по гражданской обороне

При разработке мероприятий по гражданской обороне предусмотреть:

3.1. Решения по обеспечению безаварийной остановки технологических процессов при угрозе воздействия или воздействию по проектируемому объекту поражающих факторов современных средств поражения.

3.2. Мероприятия по повышению эффективности защиты производственных фондов проектируемого объекта при воздействии по ним современных средств поражения.

3.3. Требования по строительству защитных сооружений гражданской обороны не предъявляются.

4. Для разработки мероприятий по предупреждению чрезвычайных ситуаций природного и техногенного характера

4.1. Для предупреждения чрезвычайных ситуаций, возникающих в результате возможных аварий на проектируемом объекте включить:

- перечень и характеристики технологического оборудования проектируемого объекта, аварии на которых могут привести к возникновению чрезвычайной ситуации техногенного характера;

- результаты определения (расчета) границ и характеристик зон воздействия поражающих факторов аварий по наиболее опасному и наиболее вероятному сценариям с указанием применяемой методики расчетов;

- сведения о численности и размещении персонала проектируемого объекта, населения на территориях, прилегающих к проектируемому объекту, которые могут оказаться в зоне возможных чрезвычайных ситуаций;

- решения, направленные на уменьшение риска чрезвычайных ситуаций на проектируемом объекте;

- решения по системам оповещения о чрезвычайных ситуациях;

- решения по созданию и содержанию на проектируемом объекте запасов материальных средств, предназначенных для ликвидации чрезвычайных ситуаций и их последствий;

- решения по обеспечению эвакуации населения (персонала проектируемого объекта), а также по обеспечению беспрепятственного ввода и передвижения на территории проектируемого объекта аварийно-спасательных сил для ликвидации чрезвычайных ситуаций.

4.2. Для предупреждения чрезвычайных ситуаций, возникающих в результате аварий на транспортных коммуникациях включить:

- сведения о транспортных коммуникациях, аварии на которых могут привести к возникновению чрезвычайной ситуации техногенного характера на проектируемом объекте;
- результаты определения (расчета) границ и характеристик зон воздействия поражающих факторов аварий с указанием применяемых методик расчетов;
- сведения о численности и размещении персонала проектируемого объекта, населения на территориях, прилегающих к проектируемому объекту, которые могут оказаться в зоне возможных чрезвычайных ситуаций;
- решения по защите людей и территории объекта строительства от ЧС, вызванных авариями за его пределами.

4.3. Для разработки проектных решений по предупреждению чрезвычайных ситуаций, источниками которых являются опасные природные процессы, включить:

- сведения о природно-климатических условиях в районе строительства, результаты оценки частоты и интенсивности проявлений опасных природных процессов и явлений, которые могут привести к возникновению чрезвычайной ситуации природного характера;
- мероприятия по инженерной защите проектируемого объекта от чрезвычайных ситуаций природного характера.

5. Для разработки мероприятий по обеспечению пожарной безопасности

5.1. Мероприятия по обеспечению пожарной безопасности разработать в соответствии с требованиями п.26 «Положения о составе разделов проектной документации и требованиях к их содержанию», утвержденного постановлением Правительства РФ от 16.02.2008г №87.

5.2. Предусмотреть комплекс мероприятий по противопожарной защите объекта и проведения аварийно-спасательных работ, с учетом технического оснащения пожарных подразделений и их расположения.

6. Для разработки графической части

6.1. В графическую часть включить графические материалы в соответствии с требованиями ГОСТ Р 55201-2012.

6.2. Графические материалы оформить с учетом требований ГОСТ Р 22.0.10-96.

7. Дополнительные сведения для разработки мероприятий по гражданской обороне, мероприятий по предупреждению чрезвычайных ситуаций природного и техногенного характера

7.1. Состав и содержание раздела должны соответствовать ГОСТ Р 55201-2012 «Порядок разработки перечня мероприятий по гражданской обороне, мероприятий по предупреждению чрезвычайных ситуаций природного и техногенного характера при проектировании объектов капитального строительства».

7.2. Разрабатывать мероприятия по гражданской обороне, мероприятия по предупреждению чрезвычайных ситуаций природного и техногенного характера в составе проектной документации разрешается проектной организации, имеющей свидетельство СРО о допуске на выполнение проектных работ, которые оказывают влияние на

безопасность объектов капитального строительства (виды работ в составе деятельности: согласно Приложения).

7.3. После утверждения в установленном порядке проектной документации один экземпляр раздела «ПМ ГОЧС» должен быть направлен в Главное управление МЧС России МЧС России по Калужской области.

8. Экспертиза

Раздел «ПМ ГОЧС» подлежит государственной экспертизе, осуществляемой в порядке, установленном законодательством о градостроительной деятельности и техническом регулировании.

**Начальник Главного управления
генерал-майор внутренней службы**



В.И. Клименко



**МИНИСТЕРСТВО
ПРИРОДНЫХ РЕСУРСОВ,
ЭКОЛОГИИ И БЛАГОУСТРОЙСТВА
КАЛУЖСКОЙ ОБЛАСТИ**

ул. Заводская, 57, г.Калуга, 248018
тел. (4842) 71-99-55, факс (4842) 71-99-56
e-mail: priroda@adm.kaluga.ru

16.06.2015 № 1732-15
№ ЛИ-01/581 от 25.05.2015

**ВРИО директора филиала
ОАО «Газпром газораспределение
Калуга» в г. Кондрово
И.Н. Ларькину**

**Ул. Котовского, 38,
г. Кондрово, Дзержинский район,
Калужская область, 249832**

Уважаемый Игорь Николаевич!

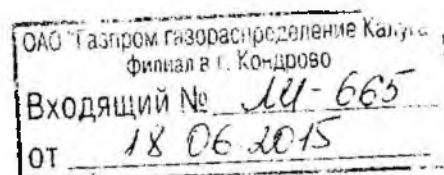
Министерство природных ресурсов, экологии и благоустройства Калужской области, рассмотрев Ваше обращение, сообщает об отсутствии особо охраняемых природных территорий регионального значения в районе реализации объекта «Распределительный газопровод д. Спорное Бабынинского района Калужской области», включенного в программу газификации Калужской области.

Информацию о наличии (отсутствии) в районе намечаемой хозяйственной деятельности особо охраняемых природных территорий федерального значения можно получить в Управлении Росприроднадзора по Калужской области (пер. Старичков, д. 2а, г. Калуга, 248000, тел. (4842) 56-35-05).

Министр

В.И. Жипа

Новикова О. А.
Тел. (4842) 719-973



**РОССИЙСКАЯ ФЕДЕРАЦИЯ
КАЛУЖСКАЯ ОБЛАСТЬ**



**АДМИНИСТРАЦИЯ
МУНИЦИПАЛЬНОГО РАЙОНА**

«БАБЫНИНСКИЙ РАЙОН»

249210 п. Бабынино, ул. Новая, 4.
Тел.: (48448) 2-10-31 Факс: (48448) 2-17-34
e-mail: ababyn@adm.kaluga.ru

№2748 от 25.11.14
на № от

**филиал ОАО
«Газпромгазораспределение
Калуга» в г. Кондрово**

Н.Н.Григорьевой

Уважаемая Наталья Николаевна!

Администрация МР «Бабынинский район» сообщает, что ближайшая пожарная часть от проектируемого объекта «Уличные газопроводы д. Спорное Бабынинского района Калужской области» находится на расстоянии 17 км.

На территории населенного пункта имеется водоем (пруд).

Ближайшее медицинское учреждение (медпункт) находится в с. Куракино на расстоянии 1.5 км от проектируемого объекта.

/ Зам.Главы администрации



В.В.Яничев

**РОССИЙСКАЯ ФЕДЕРАЦИЯ
КАЛУЖСКАЯ ОБЛАСТЬ**



**АДМИНИСТРАЦИЯ
МУНИЦИПАЛЬНОГО РАЙОНА**

«БАБЫНИНСКИЙ РАЙОН»

249210 п. Бабынино, ул. Новая, 4.
Тел.: (48448) 2-10-31 Факс: (48448) 2-17-34
e-mail: ababyn@adm.kaluga.ru

№ 2749 от 25.11.14
на № от

**филиал ОАО
«Газпромгазораспределение
Калуга» в г. Кондрово**

Н.Н.Григорьевой

Уважаемая Наталья Николаевна!

Администрация МР «Бабынинский район» сообщает, что расстояние от проектируемого объекта «Уличные газопроводы д. Спорное Бабынинского района Калужской области» до г. Калуга - 40км.

Разведанных карьеров строительного песка и щебня на территории района нет. При строительных и ремонтных работах в районе используется песчано-гравийная смесь Утешевского карьера, принадлежащего ОАО «Калугаавтодор». Расстояние от проектируемого объекта до карьера -9.5 км.

Расстояние от объекта до полигона ТБО – 17км.

/ Зам.Глава администрации

A handwritten signature in black ink, appearing to read 'V.V. Yanichev'.

В.В.Яничев



МИНИСТЕРСТВО
ДОРОЖНОГО ХОЗЯЙСТВА
КАЛУЖСКОЙ ОБЛАСТИ
ГОСУДАРСТВЕННОЕ КАЗЕННОЕ
УЧРЕЖДЕНИЕ
КАЛУЖСКОЙ ОБЛАСТИ
«КАЛУГАДОРЗАКАЗЧИК»
(ГКУ КАЛУЖСКОЙ ОБЛАСТИ
«КАЛУГАДОРЗАКАЗЧИК»)

248600, г. Калуга, ул. Луначарского-64, тел. 57-47-86
Факс: 8 (4842) 57-47-86

от 11.12.2012 № 3121-12
04.12.2012 3120

Зам. главы администрации
муниципального района
«Бабынинский район»
В.В. Яничеву

Копия:

Заместителю министра – начальнику
управления эксплуатации и развития
автомобильных дорог министерства
дорожного хозяйства Калужской области
П.В. Лучко

**Технические условия на прохождение проектируемого
уличного газопровода низкого давления д. Спорное
вдоль автомобильной дороги IV технической категории
М-3 «Украина» - Куракино и её пересечение на км 4+400;
км 4+680 в Бабынинском районе Калужской области.**

В соответствии со СНиП 2.05.02-85 «Автомобильные дороги», ГКУ Калужской области «Калугадорзаказчик» согласовывает следующие технические условия на прохождение проектируемого уличного газопровода низкого давления д. Спорное вдоль автомобильной дороги IV технической категории М-3 «Украина» - Куракино и её пересечение на км 4+400; км 4+680 в Бабынинском районе Калужской области.

Переходы через автодорогу осуществить:

- методом горизонтально-наклонного бурения без разрушения проезжей части, откосов, кюветов и без нарушения непрерывности и безопасности движения, под прямым углом к оси автодороги;
- с устройством защитных футляров, выступающих на расстояние не менее 5 п.м. от подошвы насыпи дороги (или кювета при его наличии) в одну и другую сторону;
- без загромождения автодороги материалами, механизмами и другими приспособлениями;

Прокладку газопровода вдоль дороги производить:

- за полосой отвода не ближе 5 п.м. от подошвы насыпи дороги (или кювета при его наличии) с учетом охранной зоны газопровода;
- при рытье траншеи грунт складировать на стороне противоположной от автодороги;
- в местах пересечения газопровода со съездами с твердым покрытием предусмотреть устройство защитных футляров выступающих на расстояние не менее 5 п.м. от подошвы насыпи съезда (или кювета при его наличии) в одну и другую сторону;

После выполнения работ восстановить придорожную полосу, произвести рекультивацию земель, в том числе укрепительные работы засевом трав.

Срок действия технических условий 1 год.

Разработанную проектную документацию в соответствии с данными техническими условиями представить на согласование в ГКУ Калужской области «Калугадорзаказчик»;

Получить разрешение на строительство в министерстве дорожного хозяйства Калужской области.

Заключить договор с ГКУ Калужской области «Калугадорзаказчик» на прокладку газопровода в границах полосы отвода автодороги.

В состав комиссии по приемке выполненных работ включить представителя ГКУ Калужской области «Калугадорзаказчик».

Работы производить под контролем представителя ДРСУ №3 ОАО «Калугавтодор».

Начальник:

Лопухов В.В.
тел. 79-57-03

О.В. Стукалов



**МИНИСТЕРСТВО
ПРИРОДНЫХ РЕСУРСОВ,
ЭКОЛОГИИ И БЛАГОУСТРОЙСТВА
КАЛУЖСКОЙ ОБЛАСТИ**

ул. Заводская, 57, г.Калуга, 248018
тел. (4842) 71-99-55, факс (4842) 71-99-56
e-mail: priroda@adm.kaluga.ru

16.06.2015 № 1732-15
№ ЛИ-01/581 от 25.05.2015

**ВРИО директора филиала
ОАО «Газпром газораспределение
Калуга» в г. Кондрово
И.Н. Ларькину**

**Ул. Котовского, 38,
г. Кондрово, Дзержинский район,
Калужская область, 249832**

Уважаемый Игорь Николаевич!

Министерство природных ресурсов, экологии и благоустройства Калужской области, рассмотрев Ваше обращение, сообщает об отсутствии особо охраняемых природных территорий регионального значения в районе реализации объекта «Распределительный газопровод д. Спорное Бабынинского района Калужской области», включенного в программу газификации Калужской области.

Информацию о наличии (отсутствии) в районе намечаемой хозяйственной деятельности особо охраняемых природных территорий федерального значения можно получить в Управлении Росприроднадзора по Калужской области (пер. Старичков, д. 2а, г. Калуга, 248000, тел. (4842) 56-35-05).

Министр

В.И. Жипа

Новикова О. А.
Тел. (4842) 719-973



СОГЛАСИЕ

на строительство объекта: "Распределительный газопровод д.Спорное Бабынинского района Калужской области" по землям, принадлежащим: Игнатову Андрею Викторовичу паспорт: серия 2901 № 260992 выдан ОВД Московского отр. г. Калуги 12.11.2001

адрес: Калуга ул. Цимановского д 5 кв 49

Руководствуясь Гражданским Земельным кодексами РФ, выражаю свое согласие на строительство объекта: "Распределительный газопровод д.Спорное Бабынинского района Калужской области", в границах земельного участка с кадастровым номером: 40:01:080406:27, принадлежащего мне на праве собственности, площадью 41480 кв.м.

Выделяемая часть земельного участка, предназначенного для строительства объекта: "Распределительный газопровод д.Спорное Бабынинского района Калужской области", составляет 1529 кв.м.

Приложение: схема расположения земельного участка с кадастровым номером 40:01:080406:27, с указанием выделяемой части земельного участка, предназначенного под строительство объекта: "Распределительный газопровод д.Спорное Бабынинского района Калужской области"- в 3-х экз. на 1 листе каждый.

Согласовываю при условии беспрепятственного прохождения технических условий для подключения к газопроводу, проходящему по моему участку.

«09» марта 2016 г.

Игнатов

СХЕМА РАСПОЛОЖЕНИЯ ЗЕМЕЛЬНОГО УЧАСТКА Игнатова Андрея Викторовича

Кадастровый номер земельного участка: 40:01:080406:27

Местоположение земельного участка: Калужская область, Бабынинский район, вблизи села Куракино и дер. Спорное

Общая площадь части земельного участка: :27/чзу1 - 1529 кв.м., (в границах земельного участка 40:01:080406:27)

Категория земельного участка: земли сельскохозяйственного назначения

Цель предоставления: аренда земли под строительство объекта: "Распределительный газопровод д.Спорное Бабынинского района Калужской области"



Каталог координат к схеме расположения земельного участка на обороте

- граница земельного участка существующая в ГКН
- граница части земельного участка
- полоса отвода трассы газопровода

Арендодатель: Игнатов А.В.

Арендатор: АО "Газпром газораспределение Калуга"

Составил кадастровый инженер

И.В. Медведева



МИНИСТЕРСТВО ЭКОНОМИЧЕСКОГО РАЗВИТИЯ РОССИЙСКОЙ ФЕДЕРАЦИИ
ФЕДЕРАЛЬНАЯ СЛУЖБА ГОСУДАРСТВЕННОЙ РЕГИСТРАЦИИ,
КАДАСТРА И КАРТОГРАФИИ
(РОСРЕЕСТР)

Управление Федеральной службы государственной регистрации, кадастра и картографии
по Калужской области
(Управление Росреестра по Калужской области)

СВИДЕТЕЛЬСТВО О ГОСУДАРСТВЕННОЙ РЕГИСТРАЦИИ ПРАВА
Калужская область

Дата выдачи:

25.06.2015

Документы-основания: • Договор купли-продажи земельного участка от 15.06.2015

Субъект (субъекты) права: Игнатов Андрей Викторович, дата рождения: 26.06.1976, место рождения: с.Ульяново Ульяновского района Калужской области, гражданство: Российская Федерация, СНИЛС: 057-208-203 41

Вид права: Собственность

Кадастровый(условный) номер: 40:01:080406:27

Объект права: Земельный участок, категория земель: земли сельскохозяйственного назначения, разрешенное использование: для сельскохозяйственного производства, площадь 41480 кв.м , адрес (местонахождение) объекта: Местоположение установлено относительно ориентира, расположенного в границах участка. Почтовый адрес ориентира: Калужская область, р-н Бабынинский, вблизи села Куракино и дер.Спорное

Существующие ограничения (обременения) права: не зарегистрировано

О чем в Едином государственном реестре прав на недвижимое имущество и сделок с ним "25" июня 2015 года сделана запись регистрации № 40-40/015-40/028/002/2015-663/2

Государственный регистратор



(подпись) (и.п.)

Гузеева С. А.

40-40/015-40/028/002/2015-663/2

АО «Газпром газораспределение Калуга»

СОГЛАСИЕ

на строительство объекта: "Распределительный газопровод д.СпорноеБабынинского района Калужской области" по землям, принадлежащим:

Купешова Ирина Николаевна
паспорт: серия 29 05 № 058961

выдан

ОВД Ржевского округа
г. Ржев 29.07.2005г.
адрес: ул. 65 лет Победы дом 25 кв. 7

Руководствуясь Гражданским Земельным кодексами РФ, выражаю свое согласие на строительство объекта: "Распределительный газопровод д.СпорноеБабынинского района Калужской области", в границах земельного участка с кадастровым номером:40:01:080403:2, принадлежащего мне на праве собственности, площадью 5200 кв.м.

Выделяемая часть земельного участка, предназначенного для строительства объекта: "Распределительный газопровод д.СпорноеБабынинского района Калужской области", составляет 275 кв.м.

Приложение: схема расположения земельного участка с кадастровым номером 40:01:080403:2, с указанием выделяемой части земельного участка, предназначенного под строительство объекта: "Распределительный газопровод д.СпорноеБабынинского района Калужской области"- в 3-х экз. на 1 листе каждый.

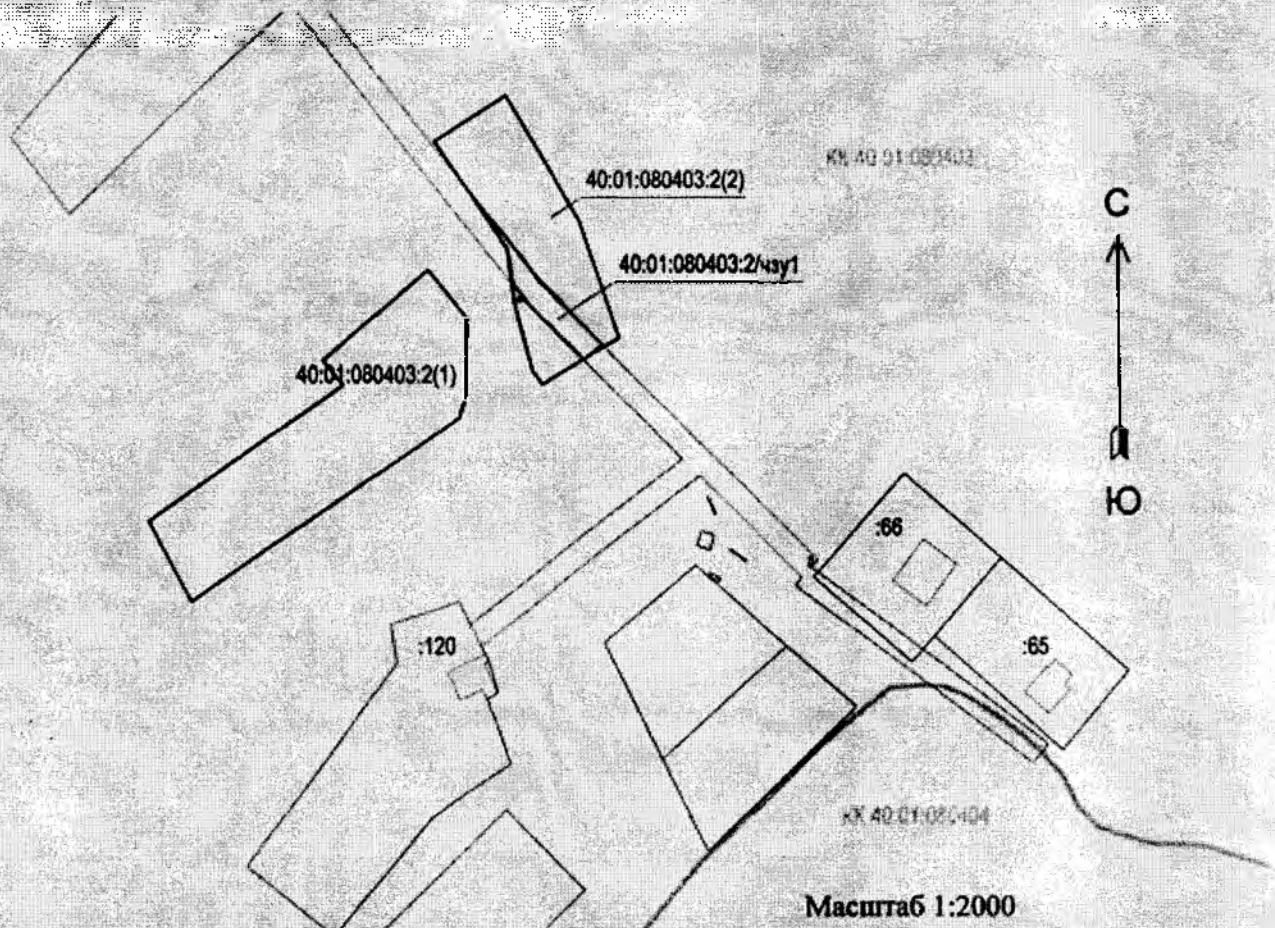
« 8 » февраля 2016 г.

Ирина Купешова И.Н.

СХЕМА РАСПОЛОЖЕНИЯ ЗЕМЕЛЬНОГО УЧАСТКА

Дурашова Ирина Николаевна

Кадастровый номер земельного участка: 40:01:080403:2
 Местоположение земельного участка: Калужская область, Бабынинский район, д. Спорное, д.2.
 Общая площадь части земельного участка: :2/4з/1 - 275 кв.м., (в границах земельного участка 40:01:080403:2)
 Категория земельного участка: земля населенных пунктов
 Цель предоставления: аренда земли под строительство объекта: " Распределительный газопровод д. Спорное Бабынинского района Калужской области"



Каталог координат к схеме расположения земельного участка на обороте

- - граница земельного участка существующая в ГКН
- - граница части земельного участка
- - полоса отвода трассы газопровода

Арендодатель собственник Ирина И.В. Руденцова

Арендатор: АО "Газпром газораспределение Калуга" [Signature] М.С. Зюм

Составил кадастровый инженер [Signature] И.В. Медведева

ЕДИНЫЙ ГОСУДАРСТВЕННЫЙ РЕЕСТР ЮРИДИЧЕСКИХ ЛИЦ

Сведения о юридическом лице

ОБЩЕСТВО С ОГРАНИЧЕННОЙ ОТВЕТСТВЕННОСТЬЮ "ПРЕДПРИЯТИЕ "ДИК"

ОГРН 1024000514911

ИНН/КПП 4001006411/400101001

по состоянию на 13.01.2016

№ п/п	Наименование показателя	Значение показателя
1	2	3
Наименование		
1	Полное наименование	ОБЩЕСТВО С ОГРАНИЧЕННОЙ ОТВЕТСТВЕННОСТЬЮ "ПРЕДПРИЯТИЕ "ДИК"
2	Сокращенное наименование	ООО "ПРЕДПРИЯТИЕ "ДИК"
3	ГРН и дата внесения в ЕГРЮЛ записи, содержащей указанные сведения	2064001026770 03.08.2006
Адрес (место нахождения)		
4	Почтовый индекс	249217
5	Субъект Российской Федерации	ОБЛАСТЬ КАЛУЖСКАЯ
6	Район (уезд и т.п.)	РАЙОН БАБЫНИНСКИЙ
7	Населенный пункт (село и т.п.)	ДЕРЕВНЯ БАРАНОВКА
8	ГРН и дата внесения в ЕГРЮЛ записи, содержащей указанные сведения	1024000514911 10.11.2002
Сведения о регистрации		
9	Способ образования	СОЗДАНИЕ ЮРИДИЧЕСКОГО ЛИЦА ДО 01.07.2002
10	ОГРН	1024000514911
11	Дата присвоения ОГРН	10.11.2002
12	Регистрационный номер, присвоенный до 1 июля 2002 года	379
13	Дата регистрации до 1 июля 2002 года	22.04.2002
14	Наименование органа, зарегистрировавшего юридическое лицо до 1 июля 2002 года	АДМИНИСТРАЦИЯ МУНИЦИПАЛЬНОГО ОБРАЗОВАНИЯ 'БАБЫНИНСКИЙ РАЙОН'
15	ГРН и дата внесения в ЕГРЮЛ записи, содержащей указанные сведения	1024000514911 10.11.2002
Сведения о регистрирующем органе по месту нахождения юридического лица		
16	Наименование регистрирующего органа	ИНСПЕКЦИЯ ФЕДЕРАЛЬНОЙ НАЛОГОВОЙ СЛУЖБЫ ПО ЛЕНИНСКОМУ ОКРУГУ Г. КАЛУГИ
17	Адрес регистрирующего органа	248600, Г. КАЛУГА, ПЕР ВОСКРЕСЕНСКИЙ, 28,.....
18	ГРН и дата внесения в ЕГРЮЛ записи, содержащей указанные сведения	2154001051004 25.12.2015
Сведения об учете в налоговом органе		
19	ИНН	4001006411

СОГЛАСИЕ

на строительство объекта: "Распределительный газопровод д.Спорное Бабынинского района Калужской области" по землям, принадлежащим: Обществу с ограниченной ответственностью "Предприятие "ДИК" в лице ГЕНЕРАЛЬНОГО ДИРЕКТОРА ДАВЫДОВА А.А. действующего (ей) на основании

УСТАВА

ИНН 4001006411 КПП 400101001 ОГРН 1024000514911

Руководствуясь Гражданским Земельным кодексами РФ, выражаю свое согласие на строительство объекта: "Распределительный газопровод д.Спорное Бабынинского района Калужской области", в границах земельного участка с кадастровым номером: 40:01:110101:66, принадлежащего мне на праве СОБСТВЕННОСТИ, площадью 1101425 кв.м.

Выделяемая часть земельного участка, предназначенного для строительства объекта: "Распределительный газопровод д.Спорное Бабынинского района Калужской области", составляет 5834 кв.м.

Приложение: схема расположения земельного участка с кадастровым номером 40:01:110101:66, с указанием выделяемой части земельного участка, предназначенного под строительство объекта: "Распределительный газопровод д.Спорное Бабынинского района Калужской области"- в 3-х экз. на 1 листе каждый.

УСЛОВИЯ СТРОИТЕЛЬСТВА ОБЪЕКТА БУДУТ УКАЗАНЫ В ДОГОВОРЕ АРЕНДЫ.

«15» января 2016 г.



Давыдов А.А.

СХЕМА РАСПОЛОЖЕНИЯ ЗЕМЕЛЬНОГО УЧАСТКА

ООО "Предприятие "ДИК"

Кадастровый номер земельного участка: 40:01:110101:66

Местоположение земельного участка: Местоположение установлено относительно ориентира, расположенного за пределами участка. Ориентир населенный пункт. Участок находится примерно в 500 м от ориентира по направлению на запад. Почтовый адрес ориентира: Калужская область, Бабынинский район, д.Верхний Доец

Общая площадь части земельного участка: :66/чзy1 - 5834 кв.м., (в границах земельного участка 40:01:110101:66)

Категория земельного участка: земли сельскохозяйственного назначения

Цель предоставления: аренда земли под строительство объекта: "Распределительный газопровод д.Спорное Бабынинского района Калужской области"



Каталог координат к схеме расположения земельного участка на обороте

- граница земельного участка существующая в ГКН
- граница части земельного участка
- полоса отвода трассы газопровода

Арендодатель: ООО "Предприятие "ДИК"

  Медведев А.А.
15.01.16г

Арендатор: АО "Газпром газораспределение Калуга"

 М.С. Зайцев

Составил кадастровый инженер

 И.В. Медведева



СВИДЕТЕЛЬСТВО О ГОСУДАРСТВЕННОЙ РЕГИСТРАЦИИ ПРАВА

Федеральная служба государственной регистрации кадастра и картографии
(Росреестр)
Управление Федеральной регистрационной службы по Калужской области

Дата выдачи: "26" марта 2010 года

Документы-основания: • Договор дарения земельной доли от 30.11.2004, дата регистрации 06.12.2004, №40-01/01-02/2004-739

- Договор купли-продажи земельных долей от 11.12.2004
- Передаточный акт от 12.04.2002

Субъект (субъекты) права: Общество с ограниченной ответственностью "Предприятие "ДИК", ИНН: 4001006411, ОГРН: 1024000514911, дата гос. регистрации: 10.11.2002, наименование регистрирующего органа: Межрайонная инспекция МНС России №1 по Калужской области, КПП: 400101001; адрес (место нахождения) постоянно действующего исполнительного органа: Россия, 249217, Калужская область, Бабынинский район, д. Барановка

Вид права: Собственность

Объект права: Земельный участок, категория земель: земли сельскохозяйственного назначения, разрешенное использование: для сельскохозяйственного производства, площадь 1101425 кв. м, адрес объекта: Местоположение установлено относительно ориентира, расположенного за пределами участка. Ориентир населенный пункт. Участок находится примерно в 500 м от ориентира по направлению на запад. Почтовый адрес ориентира: Калужская область, Бабынинский район, д. Верхний Доец

Кадастровый (или условный) номер: 40:01/010101:66

Существующие ограничения (обременения) права: не зарегистрировано
о чем в Едином государственном реестре прав на недвижимое имущество и сделок с ним "26" марта 2010 года сделана запись регистрации № 40-40-28/003/2010-280

КАЛУЖСКАЯ ОБЛАСТЬ

Регистратор

Золотарева



40-КЯ 619875

СОГЛАСИЕ

на строительство объекта: "Распределительный газопровод д.Спорное
Бабынинского района Калужской области" по землям, принадлежащим:
Панькину Михаилу Григорьевичу паспорт: серия 15. 00 № 207213
выдан ОВД Володарского р-на г Брянска
03.05.2001
адрес: г Калуга, ул. Ч. Железова д 145, кв 7

Руководствуясь Гражданским Земельным кодексами РФ, выражаю свое согласие на строительство объекта: "Распределительный газопровод д.Спорное Бабынинского района Калужской области", в границах земельного участка с кадастровым номером: 40:01:080403:66, принадлежащего мне на праве собственности, площадью 1500 кв.м.

Выделяемая часть земельного участка, предназначенного для строительства объекта: "Распределительный газопровод д.Спорное Бабынинского района Калужской области", составляет 127 кв.м.

Приложение: схема расположения земельного участка с кадастровым номером 40:01:080403:66, с указанием выделяемой части земельного участка, предназначенного под строительство объекта: "Распределительный газопровод д.Спорное Бабынинского района Калужской области"- в 3-х экз. на 1 листе каждый.

«09» 02. 20 16 г.

Динь Александр М.Т.

СХЕМА РАСПОЛОЖЕНИЯ ЗЕМЕЛЬНОГО УЧАСТКА Панькина Михаила Григорьевича

Кадастровый номер земельного участка: 40:01:080403:66

Местоположение земельного участка: Калужская область, Бабынинский район, д.Спорное, д.21.

Общая площадь части земельного участка: :66/чзу1 - 127 кв.м., (в границах земельного участка 40:01:080403:66)

Категория земельного участка: земли населенных пунктов

Цель предоставления: аренда земли под строительство объекта: "Распределительный газопровод д.Спорное Бабынинского района Калужской области"



Каталог координат к схеме расположения земельного участка на обороте

- - граница земельного участка существующая в ГКН
- - граница части земельного участка
- - полоса отвода трассы газопровода

Арендодатель: Панькин М.Г.

29.02.16

Арендатор: АО "Газпром газораспределение Калуга"

M.P. Fejtov

Составил кадастровый инженер

И.В. Медведева